



**دور مواقع التواصل الاجتماعي في تعزيز الصلابة النفسية لدى الشباب  
الجامعي أثناء جائحة كورونا**

**إعداد**

**د. هند السيد محمد سيد أحمد حجازي**  
قسم الاعلام التربوي، كلية التربية النوعية، جامعة المنصورة

**DOI:**

<https://doi.org/10.21608/ijmcr.2022.300666>

**المجلة الدولية لبحوث الإعلام والاتصالات**

**دورية علمية محكمة فصلية**

المجلد (٢)، العدد (٦)، ديسمبر ٢٠٢٢ □

**P-ISSN: 2812-4812**

**E-ISSN: 2812-4820**

<https://ijmcr.journals.ekb.eg/>

**الناشر**

**جمعية تكنولوجيا البحث العلمي والفنون**

الوشهرة برقم ٢٧١١ لسنة ٢٠٢٠، بجمهورية مصر العربية



## دور مواقع التواصل الاجتماعي في تعزيز الصلابة النفسية لدى الشباب

## الجامعي أثناء جائحة كورونا

## إعداد

د. هند السيد محمد سيد أحمد حجازي

قسم الاعلام التربوي، كلية التربية النوعية، جامعة المنصورة

تسببت جائحة كورونا في تأثير نفسي كبير بين شباب الجامعات، حيث كان لها تأثير سلبي بعيد المدى على الصلابة النفسية لديهم. وهدف البحث الحالي إلى التعرف على العلاقة بين استخدام مواقع التواصل الاجتماعي وتعزيز الصلابة النفسية لدى الشباب الجامعي أثناء جائحة كورونا.

## المنشخص

وأعتمد البحث على منهج المسح الإعلامي، والذي يعد أكثر المناهج ملائمة لأهداف البحث، وتم تطبيقه بشقه الميداني كمنهج أساسي في جمع البيانات وتحليلها، بغية الوصول إلى تعميمات مبنية على أسس علمية. وتمثلت عينة البحث التحليلية في اختيار عينة عمدية بلغ قوامها (٣٦٠) مفردة من الشباب الجامعي طلاب جامعة المنصورة. وتمثلت أدوات البحث في استمارة البيانات العامة للطالب/ الطالبة، استبيان مواقع التواصل الاجتماعي، مقياس الصلابة النفسية. وتوصلت الدراسة إلى مجموعة من النتائج أهمها:

- وجود فروق ذات دلالة إحصائية بين متوسطات درجات أفراد عينة البحث في دور مواقع التواصل الاجتماعي وفقاً لبعض المتغيرات الديموغرافية (النوع – مكان السكن - نوع الكلية).

- وجود تباين دال إحصائياً بين متوسطات درجات أفراد عينة البحث في دور مواقع التواصل الاجتماعي وفقاً لبعض المتغيرات الديموغرافية (العمر - المستوى الاقتصادي للأسرة).
- وجود فروق ذات دلالة إحصائية بين متوسطات درجات أفراد عينة البحث في مستوى الصلابة النفسية بمحاورها (الالتزام، التحكم، التحدي) وفقاً لبعض المتغيرات الديموغرافية (النوع - مكان السكن - نوع الكلية).
- وجود تباين دال إحصائياً بين متوسطات درجات أفراد عينة البحث في مستوى الصلابة النفسية بمحاورها (الالتزام، التحكم، التحدي) وفقاً لبعض المتغيرات الديموغرافية (العمر - المستوى الاقتصادي للأسرة).
- وجود علاقة ارتباطية طردية دالة إحصائياً بين دور مواقع التواصل الاجتماعي وتعزيز الصلابة النفسية لدى الشباب الجامعي أثناء جائحة كورونا.

## مواقع التواصل الاجتماعي، الصلابة النفسية، الشباب

## الكتاب الرئيسي:

### الجامعي، جائحة كورونا.

#### المقدمة

مع تفشى فيروس كورونا في نهاية ٢٠١٩، ثم اعتباره (جائحة) حسب منظمة الصحة العالمية بشهر مارس عام ٢٠٢٠، بدأت شعوب الأرض تنتبه لخطورة الموقف، خاصة مع التصريحات المقلقة لقادة العالم حول الفيروس، فتوسعت الخدمات الإخبارية في تغطية تداعيات انتشار الوباء ومتابعة إحصاءاته اليومية بكل الدول التي يشملها، من حيث معدل الإصابات والوفيات والمتعافين، وكذلك المحاولات المختلفة للمكافحة، ولإنتاج علاج أو مصل مضاد، ورصد مظاهر الحياة في الدول التي اتخذت إجراءات حظر أو إغلاق كلى والمساعدات المتداولة بين الدول، كذلك زادت الحملات الاجتماعية الرسمية وغير الرسمية عبر مواقع التواصل للتوعية ضد المرض، أو التضخيم من خطره، وأحياناً للتهدئة ووضع الأمور في نصابها المعتدل.

وفي أوقات الأزمات والطوارئ يتزايد إقبال الأفراد على مواقع التواصل الاجتماعي من أجل الحصول على المعلومات، ولذلك من الضروري أن تقوم مؤسسات الدولة، وعلى رأسها وزارة

الصحة بالاتصال بالجمهور عبر مواقع التواصل الاجتماعي، حتى يحصل الجمهور على المعلومات التي يحتاجها حول الوباء من الأجهزة الرسمية الموثوق بها بشكل منتظم وفوري وبما لا يتيح الفرصة لانتشار الشائعات. (نرمين علي عجوة، ٢٠٢٠)

وعلى مستوى الصحة النفسية والعقلية، اضطلعت مواقع التواصل الاجتماعي بدور إيجابي في التخفيف من التداعيات السلبية للجائحة على الصحة النفسية والعقلية، إذ تم تدشين قنوات إعلامية مختلفة من قبل المتطوعين من الخبراء والأطباء والمعالجين النفسيين لإتاحة المعلومات، ورفع درجة الوعي بشأن الأضرار الصحية والنفسية الناجمة عن أزمة كورونا. (فيصل عبد الله، ٢٠٢١)

ويشير مفهوم الصلابة النفسية إلى ترحيب الفرد وتقبله للتغيرات والضغوط التي يتعرض لها، حيث تعمل كواق ضد العواقب الجسدية السلبية، كما تعد بمثابة القوة التي تسمح للإنسان أن يتغلب على التحديات ويتجاوز العثرات، ليحقق النجاحات حيث تعمل على صقل تفكير الفرد وتوجيهه إلى كيفية التعامل مع الضغوط والتوترات في البيئة المليئة بالمشكلات والصدمات، كما تؤثر بدرجة كبيرة على اعتقاد الفرد حول قدرته ودرجة صموده أمام التحديات، وتعد الصلابة النفسية من المصطلحات العلمية التي ظهرت حديثاً، والقوت قبولاً كبيراً في الأوساط العلمية وكشفت عن الكثير من أسباب القصور والضعف في النواحي الفكرية والنفسية، والجسمية لدى الإنسان. (إبراهيم بوزيد وآخرون، ٢٠٢٢).

### الدراسات السابقة

بعد الاطلاع على العديد من الدراسات والأبحاث العلمية تم تحديد الدراسات الأكثر صلة بموضوع البحث للاستفادة منها في تحديد جوانب الموضوع، وكذلك تحديد المشكلة البحثية، وقد تم تصنيف هذه الدراسات إلى محورين أساسيين، وذلك مراعاة الدقة العلمية وسهولة العرض وذلك على النحو التالي:

### المحور الأول: دراسات تناولت مواقع التواصل الاجتماعي

١. دراسة (نرمين علي عجوة، ٢٠٢٠) بعنوان: "استراتيجيات اتصالات المخاطر الصحية عبر مواقع التواصل الاجتماعي إزاء جائحة كورونا (دراسة تحليلية على الصفحات الرسمية لوزارة الصحة المصرية)"، هدفت الدراسة إلى التعرف على أهم استراتيجيات اتصال

المخاطر، التي استخدمتها وزارة الصحة والسكن المصرية في الاتصال بالجمهور المصري عبر موقع الفيس بوك أثناء جائحة "كورونا" في المراحل المختلفة للأزمة، واعتمدت الدراسة على مدخل نموذج اتصال المخاطر للطوارئ والأزمات، وتوصلت الدراسة إلى مجموعة من النتائج أبرزها:

- تم استخدام استراتيجية توضيح الإجراءات الحكومية في غالبية المنشورات في مرحلة ما قبل الأزمة بهدف توضيح إجراءات الاستعداد للتعامل مع الأزمة، تلاها استراتيجية الطمأنة للتأكيد على عدم رصد أي حالات مصابة بمصر، ثم استراتيجية التحذيرات من المخاطر.
- احتلت استراتيجية توضيح الإجراءات الحكومية المرتبة الأولى في مرحلة الأحداث الأولية للأزمة، تلاها استراتيجية تخفيض الغموض، ثم استراتيجية ترويج السلوكيات الفعّالة، تلا ذلك استراتيجية الطمأنة، كما تم استخدام استراتيجية تصحيح الشائعات وسوء الفهم في هذه المرحلة وما قبل الأزمة بنسبة أكبر من مرحلة الأزمة؛ وهو ما يشير إلى زيادة الشائعات نتيجة الغموض مع اندلاع الأزمة.
- أما في مرحلة الأزمة، فقد غلب استخدام استراتيجية تخفيض الغموض؛ حيث احتلت المرتبة الأولى من خلال نشر تقارير الحالات اليومية بانتظام بأعداد حالات الإصابة والوفاة والشفاء، وتعريف الجمهور بمصادر المعلومات الرسمية، ودعوة الجمهور لطرح استفساراتهم، تلاها استراتيجية ترويج السلوكيات الفعّالة في المركز الثاني، وهو ما يشير إلى أن توعية الجمهور بالسلوكيات الفعّالة التي يجب الالتزام بها للوقاية من الوباء وعدم الإضرار بالآخرين تعد هدفًا أساسيًا أثناء مرحلة الأزمة، تلاها استراتيجية تقديم النصائح.

٢. دراسة (إيمان عاشور سيد حسين، ٢٠٢٠) بعنوان: "التماس الجمهور المصري للمعلومات المتعلقة بكوفيد ١٩ عبر المواقع الاجتماعية وعلاقته بالمناعة النفسية لديهم"، هدفت الدراسة إلى التعرف على قياس درجة التماس الجمهور المصري للمعلومات المتعلقة بكوفيد ١٩ من خلال مواقع التواصل الاجتماعي وعلاقة ذلك بالمناعة النفسية لديهم، كما رصدت

الدراسة دوافع ونوع ومستوى المعرفة التي تم تحقيقها من خلال مواقع التواصل الاجتماعي لمعرفة درجة إسهامها في رفع المناعة النفسية لدى عينة الدراسة واستخدمت الباحثة المنهج الوصفي للتحقق من أهداف وفرضيات الدراسة، كما طبقت أدوات الدراسة على عينة قوامها ٣٥٨ من الجمهور المصري وتمثلت أدوات الدراسة في صحيفة استقصاء متضمنة مقياس للمناعة النفسية من إعداد الباحثة؛ يتكون المقياس من تسعة أبعاد ليصبح إجمالي عدد العبارات بالمقياس ٥٠ عبارة تنوعت بين السلبية والإيجابية؛ وتوصلت الدراسة إلى نتائج من أهمها: جاء في الترتيب الأول بالنسبة للمواقع والشبكات التي تعرضت لها عينة الدراسة أثناء كوفيد - ١٩ من نصيب الواتس أب حيث حصل على وزن نسبي (٩٠,٤٣)، يليه في الترتيب الفيس بوك بوزن نسبي (٨٣,٤٥)، ثم اليوتيوب بوزن نسبي (٧٣,٧٤)، وأنه توجد علاقة موجبة ذات دلالة إحصائية بين استخدام الجمهور المصري لمواقع وشبكات التواصل الاجتماعي للحصول على معلومات وأخبار حول فيروس كورونا والمناعة النفسية للجمهور المصري.

٣. دراسة (Han Woo Park et al, ٢٠٢٠) بعنوان: "المحادثات وأطر الأخبار الطبية على تويتر - دراسة حالة على كوفيد ١٩ في كوريا الجنوبية"، هدفت الدراسة إلى رصد وكشف دور الشبكات في التعرف على المعلومات والسلوكيات في مشاركة الأخبار المتعلقة على تويتر في كوريا، ويمكن أن يعمل تجميع بيانات وسائل التواصل الاجتماعي في الوقت الفعلي كنقطة انطلاق لتصميم الرسائل الاستراتيجية للحملات الصحية وإنشاء نظام اتصال فعال خلال هذه الجائحة، واستخدم الباحثون المنهج الوصفي، وتم جمع بيانات Twitter ذات الصلة COVID-١٩ في ٢٩ فبراير ٢٠٢٠، وكانت العينة النهائية ٨٣٢,٤٣ مستخدم، و٧٨, ٢٣٣ تغريدة على تويتر، وأجرى الباحثون تحليلاً لمحتوى الإطارات الإخبارية المستخدمة في المصادر المشتركة الأعلى، وأظهرت نتائج الدراسة الانتشار السريع للمعلومات عبر الشبكات والمواقع الاجتماعية المختلفة وسلطت العديد من المواد الإخبارية الضوء على الأدوار الإيجابية التي يؤديها الأفراد والجماعات، لتوجيه انتباه القراء إلى الأزمة، وظهور الإطار الترفيهي الذي يبرز تبرعات المشاهير في كثير من الأحيان، وكانت إطارات الأخبار المستخدمة

في المصادر العليا متشابهة عبر الشبكات محل الدراسة، وأن التغريدات التي تحتوي على مقالات إخبارية ذات إطار طبي كانت أكثر شيوعاً من التغريدات التي تضمنت مقالات إخبارية تعتمد إطارات غير طبية.

٤. دراسة (Li, 2020) بعنوان: "توصيف انتشار المعلومات الموقفية في وسائل التواصل الاجتماعي أثناء وباء ١٩-COVID-دراسة حالة على Weibo"، هدفت هذه الدراسة إلى تحليل المناقشات حول المعلومات المتعلقة "بفيروس كورونا" على موقع التواصل الاجتماعي Weibo في الصين، وتم تقسيم هذه المعلومات إلى سبع معلومات موقفية، وتوصلت الدراسة إلى أن هناك خصائص للمعلومات التي تم إعادة نشرها، أهمها احتوائها على مستجدات الموقف والتبرعات ونقد السلطات الصحية، كما تبين وجود ارتباط بين وجود "الهاشتاج" في المنشور وإعادة "التغريد".

٥. دراسة (Guidry, 2020) بعنوان: "#الإيبولا: التغريد وتعليق الوباء"، هدفت هذه الدراسة إلى تحليل مناقشات الجمهور حول وباء "إيبولا" Ebola على منصتين لمواقع التواصل الاجتماعي هما تويتر وبنترست Pinterest، حيث تم تحليل ٨٠٠ تغريدة و ٧٠٠ بين تحتوي على هاشتاج "Ebola Outbreak Ebola"، وتوصلت الدراسة إلى احتواء بنترست على نسبة أعلى من الرسائل المتعلقة "بايبولا"، وأن هناك اختلاف بين المنصتين من حيث عوامل إدراك المخاطر، حيث احتوت بنترست على رسائل أكثر في هذا المجال، متمثلة في الخوف والخطر، وعدم الثقة بالمؤسسات، وطبيعة "إيبولا" من حيث عدم السيطرة، وكثرة الوفيات الناجمة عن "إيبولا"، وأشارت الدراسة إلى أنه وفقاً لوجود عوامل إدراك المخاطر بشكل واضح في بنترست فإنه ينبغي اعتبار بنترست منصة اتصالية صحية فعّالة.

#### المحور الثاني: دراسات تناولت الصلابة النفسية

١. دراسة (أميرة محمد محمد سيد أحمد، ٢٠٢٢) بعنوان: "دور المنصات الرقمية لوزارة الصحة والسكان في تعزيز الصلابة النفسية لدى أطقم الرعاية الصحية في ضوء المتحورات الجديدة لفيروس كورونا"، هدفت هذه الدراسة إلى التعرف على العلاقة بين التعرض



للمنصات الرقمية لوزارة الصحة وبين أبعاد الصلابة النفسية لدى أطقم الرعاية الصحية لمرضى كورونا أثناء المتحورات الجديدة للجائحة، بالتطبيق على عينة عمدية - من متابعي المنصات الرقمية لوزارة الصحة - مقدارها ١٦٠ طبيب وممرض و فني أشعة ، وبالاعتماد على الاستبيان، وعلى مقياس الصلابة النفسية من إعداد الباحثة بعد تحكيمه من الخبراء، والمتخصصين، والتأكد من صدقه، وثباته، وخصائصه السيكومترية، وبلغ عدد فقرات المقياس ٣٣ عبارة للأبعاد الثلاثة للصلابة النفسية، وباستخدام منهج المسح الإعلامي، وتوصلت الدراسة لعدة نتائج من أبرزها ما يلي :

- ارتفاع معدل متابعة المبحوثين للمنصات الرقمية لوزارة الصحة كمصدر رئيسي للحصول على كافة المعلومات المتعلقة بالجائحة وتطوراتها.
- ارتفاع مستوى الصلابة النفسية المتكون لدى عينة الدراسة، وجاء بعد التحدي والسيطرة في المرتبة الأولى، يليه بعد التحكم، ثم بعد الالتزام وجميعها تقع في المستوى المرتفع.
- ساهمت المنصات الرقمية في تعزيز المناعة النفسية لدى عينة الدراسة.
- توصلت لوجود علاقة ارتباطية بين معدل متابعة المبحوثين للمنصات الرقمية وبين أبعاد الصلابة النفسية.

٢. دراسة (إبراهيم بوزيد، أحلام بوغنبوز، أسماء طراد، ٢٠٢٢) بعنوان: "الصلابة النفسية لدى المتعافين من فيروس كوفيد ١٩"، هدفت هذه الدراسة إلى الكشف عن مستوى الصلابة النفسية عند المتعافين من فيروس كوفيد ١٩، استخدمت الدراسة المنهج العيادي بصفته منهج ملائم للبحث، وتم استخدام المقابلة نصف موجهة، وتطبيق مقياس "عماد مخيمر" للصلابة النفسية. وقد أجري البحث على أربع حالات بمدينة العينات-ولاية تبسة- . وتم التوصل إلى النتائج التالية:

- وجود صلابة مرتفعة عند حالتين ومتوسطة عند حالتين.
- وجود تفاوت على مستوى أبعاد الصلابة النفسية.
- وجود علاقة بين الصلابة النفسية وسرعة التعافي وزوال الأعراض.

٣. دراسة (بوجمعة حافظ، ٢٠٢١) بعنوان: "مؤشرات الصلابة النفسية لدى الراشدين"، هدفت هذه الدراسة إلى معرفة مستوى الصلابة النفسية لدى الراشدين المتعافين من داء كورونا (كوفيد ١٩)، ومعرفة مستوى كل بعد من أبعاد الصلابة النفسية لديهم والتي تم أخذهم في هذه الدراسة على أساس مؤشرات (التحكم، التحدي، الالتزام). تكونت عينة الدراسة من ٣ حالات عيادية اختيرت بشكل عشوائي من مختلف أحياء مدينة المسيلة وهي: (حي ٦٠٨ مسكن، حي الكيا، حي ٥٠٠ مسكن). واتبعت الدراسة منهج دراسة الحالة وتم استخدام أدوات المقابلة والملاحظة ومقياس الصلابة النفسية لعماد مخيمر (٢٠٠٢). وكانت من أهم النتائج التالية:

■ لدى الراشدين المتعافين من داء كورونا (كوفيد ١٩) مستوى مرتفع من الصلابة النفسية.

■ لدى الراشدين المتعافين من داء كورونا (كوفيد ١٩) مستوى مرتفع من مؤشر الالتزام.

■ لدى الراشدين المتعافين من داء كورونا (كوفيد ١٩) مستوى مرتفع من مؤشر التحدي.

■ لدى الراشدين المتعافين من داء كورونا (كوفيد ١٩) مستوى مرتفع من مؤشر التحكم.

٤. دراسة (بدرية كمال احمد، هيام بشر حسين، ٢٠١٧) بعنوان: "الصلابة النفسية وعلاقتها بتقدير الذات"، هدفت هذه الدراسة إلى التعرف على العلاقة بين الصلابة النفسية بأبعادها وتقدير الذات لدى أعضاء هيئة التدريس بالجامعة. تكونت عينة الدراسة من (٢٠٠) عضواً من أعضاء هيئة التدريس بجامعة المنصورة، ١٠٠ من التخصصات العملية ٥٠ ذكور و ٥٠ إناث (الطب البشري، الطب البيطري، الصيدلة، العلوم، الهندسة، الزراعة، الاقتصاد)، و ١٠٠ من التخصصات الإنسانية ٥٠ ذكور و ٥٠ إناث (الأدب، الآداب والعلوم، القانون، التربية، الموارد، الفنون والعمارة، اللغات). وكانت من أهم نتائج الدراسة أنه توجد علاقة إحصائية دالة بين الصلابة النفسية وتقدير الذات لدى عينة من أعضاء هيئة التدريس بالجامعة.

التعليق على الدراسات السابقة

تم الاستفادة من الدراسات السابقة في: تكوين خلفية نظرية ومعرفية حول الصلابة النفسية وأبعادها، ومقاييسها، ووضع التعريفات الإجرائية، ومعرفة آخر النتائج والتوصيات التي توصلت إليها تلك الدراسات. كما اعتمدت معظم الدراسات على مقياس الصلابة النفسية لمخيمر، وعلى المنهج الوصفي، لا توجد دراسات تناولت دور مواقع التواصل الاجتماعي في تعزيز الصلابة النفسية لدى طلاب الجامعات.

كما اختلفت الدراسات السابقة مع الدراسة الحالية في عدة نقاط أهمها: العينة الفترة الزمنية، ومقياس الصلابة النفسية، فتميزت الدراسة الحالية عن الدراسات السابقة بأنها تتحدث عن دور واقع التواصل الاجتماعي في تعزيز الصلابة النفسية لدى طلاب الجامعات، بتطبيق مقياس الصلابة من إعداد الباحثة.

**مشكلة البحث**

تسببت جائحة كورونا في تأثير نفسي كبير بين شباب الجامعات، حيث كان لها تأثير سلبي بعيد المدى على مستوى الصلابة النفسية لديهم، كما يلاحظ انكباب الشباب الجامعي على استخدام مواقع التواصل الاجتماعي إلى حد يصل بعضهم إلى الإفراط والتثبث في سلوك قد يصبح طقساً يؤدونه يومياً لإشباع حاجة لديهم، ساعين وراء ذلك تخفيف توتر الحاجة، مما يؤدي بهم إلى الوقوع في منزلقات سلبية تؤثر على حالتهم النفسية. ومن هنا برزت مشكلة الدراسة من خلال الحاجة العلمية لدراسة دور مواقع التواصل الاجتماعي في تعزيز الصلابة النفسية لدى الشباب الجامعي أثناء جائحة كورونا، على أساس أن الصلابة النفسية تعد عنصراً مناعياً لمقاومة الآثار السلبية الناتجة عن الصدمات، والضغط الصحية الطارئة التي تكون بمثابة الواق من الإنهاك النفسي، لتقبل الواقع والتعايش معه بشكل علمي. في ضوء ما سبق فإن مشكلة البحث يمكن أن تلخص في السؤال الرئيسي التالي:

ما دور مواقع التواصل الاجتماعي في تعزيز الصلابة النفسية لدى الشباب الجامعي أثناء جائحة

كورونا؟

ويتفرع من السؤال الرئيسي الأسئلة الفرعية التالية:

- ما معدل متابعة الباحثين لمواقع التواصل الاجتماعي أثناء جائحة كورونا؟

## دور مواقع التواصل الاجتماعي في تعزيز الصلابة النفسية لدى الشباب الجامعي أثناء جائحة كورونا

- أي من مواقع التواصل الاجتماعي التي يحرص المبحوثين على متابعتها أثناء جائحة كورونا؟
  - ما تقييم المبحوثين لدور مواقع التواصل الاجتماعي في تعزيز الصحة النفسية لديهم أثناء جائحة كورونا؟
  - ما مستوى الصلابة النفسية المتكون لدى المبحوثين؟
  - أي من أبعاد الصلابة النفسية الأكثر تحققاً لدى المبحوثين؟
- ### أهداف البحث

سعى البحث لرصد طبيعة العلاقة بين تعرض الشباب الجامعي لمواقع التواصل الاجتماعي وبين مستوى الصلابة النفسية المتكون لديهم أثناء جائحة كورونا، وفي ضوء هذا الهدف هناك عدة أهداف فرعية سعى البحث لتحقيقها، وتتمثل في:

- رصد العلاقة ما بين معدل متابعة المبحوثين لمواقع التواصل الاجتماعي والصلابة النفسية.
- رصد أبرز مواقع التواصل الاجتماعي التي حرصت عينة الدراسة على متابعتها أثناء جائحة كورونا.
- تحديد مستوى الصلابة النفسية لدى الشباب الجامعي أفراد عينة البحث.
- الإشباع المحققة للمبحوثين عبر مواقع التواصل الاجتماعي في تعزيز الصحة النفسية لديهم.

### أهمية البحث

تكمن أهمية الدراسة في:

- 1- لأهمية موضوع الصلابة النفسية، باعتبارها متغيراً واقعياً من الضغوط النفسية والحياتية التي تجعل الشباب الجامعي يواجهون بفاعلية المواقف الضاغطة التي تهدد صحتهم النفسية والجسدية.
- 2- يعد البحث مجالاً جديداً للبحث لكونها تبحث في تطور نوعي لكيفية تأثير مواقع التواصل الاجتماعي على الضغوط النفسية الصحية لدى الشباب الجامعي لا سيما في ظل انتشار الأمراض الوبائية، وهو تطور يستحق الرصد والدراسة.

- ٣- البحث يجمع بين أكثر من مجال (الإعلام الرقمي ، المجال النفسي)، كما تعد محاولة للإسهام في إثراء التراث البحثي فيما يتعلق بموضوع الدراسة.
- ٤- يستمد البحث أهميته أيضاً من أهمية الفئة التي يتناولها بالدراسة، فالاهتمام بالشباب في مرحلة التعليم الجامعي يعنى الاهتمام بمستقبل الأمة؛ فهم يمثلون طاقة إنتاجية كبيرة بعد إتمامهم لدراساتهم والتحاقهم بسوق العمل والإنتاج.

### مصطلحات البحث

١- مواقع التواصل الاجتماعي:

التعريف الاصطلاحي:

يعرفها كيلر الحلو وآخرون (٢٠١٨) بأنها "خدمة تواصل اجتماعي Social Networking Service تتيح للمستخدمين انشاء ملفات شخصية لهم، وتنظيمها، كما تسمح لهم بالتواصل مع الآخرين".

التعريف الإجرائي:

يعرفها البحث اجرائيا بأنها "مواقع اجتماعية تفاعلية تتيح التواصل لمستخدميها في أي وقت وفي أي مكان من العالم، ويمكنها تعزيز العلاقات بين طلاب الجامعة، كما تسمح لهم بالاتصال والتعبير عن وجهة نظرهم وتشمل (تويتر، فيس بوك، إنستغرام، لينكدان، يوتيوب)".

٢- الصلابة النفسية:

التعريف الاصطلاحي:

تعرفها سليمة بو خالفة (٢٠١٥) بأنها "نمط من المواقف والمهارات التي توفر الشجاعة والاستراتيجيات المناسبة لتحويل الظروف الصعبة والمحن إلى فرص للنمو والتطور وتعزيز الأداء والقيادة والسلوك والصحة النفسية".

التعريف الإجرائي:

يعرفها البحث اجرائيا بأنها "امتلاك الطالب الجامعي القدرة على التحمل والصمود التي تساعد على مواجهة الضغوطات والجائحات الوبائية".

- **الالتزام:** يعنى قدرة الفرد على إدراك أهدافه وتحقيقها وتقدير امكانياته واتخاذ القرارات الملائمة لأهدافه وقيمه وتحمل الفرد المسؤولية تجاه نفسه ونحو الآخرين والتعامل مع الأحداث الضاغطة وقدرته على تحويل التجارب السلبية الى خبرات مفيدة.
- **التحكم:** اعتقاد الفرد بأنه قادر على التحكم في الأحداث والمواقف الضاغطة التي يواجهها وبأنه قادر على التعامل معها وادراكه لهذه الضغوط بأنها غير مستمرة فيشعر بأنه فعال ولديه القدرة على التأثير في أحداث الحياة ومواجهتها.
- **التحدي:** قدرة الفرد على إدراك المشكلات على أنها تحديات وليست تهديدات والبحث عن حلول لها والتكيف مع مواقف الحياة الجديدة وتقبل المستجدات السارة والضارة باعتبارها ضرورية لنموه إلى جانب قدرته على مواجهة الأحداث الضاغطة بفاعلية.

### ٣- الشباب الجامعي:

#### التعريف الاصطلاحي:

ويُعرف ناصر عويس (٢٠٠٠) الشباب الجامعي بأنهم "كل طالب وطالبة يمر بمرحلة التعليم ويقع في الفئة العمرية من (١٨-٢١) عاماً ويتميز بالحيوية، والنشاط، والقابلية للتغيير، والاستعداد لتنمية ذاته".

#### التعريف الإجرائي:

يعرفهم البحث اجرائياً بأنهم "الطلاب والطالبات الذين يقعون في الفئة العمرية من (١٨-٢٣) عاماً في مرحلة التعليم الجامعي بالفرق الدراسية المختلفة، من بعض الكليات العملية والنظرية بجامعة المنصورة".

### ٤- جائحة كورونا

تعرفه منظمة الصحة العالمية بأنه زمرة واسعة من الفيروسات تشمل فيروسات يمكن أن تتسبب في مجموعة من الاعتلالات في البشر، تتراوح ما بين نزلة البرد العادية وبين المتلازمة التنفسية الحادة الوخيمة، كما صنفته المنظمة بالوباء العالمي؛ نظراً لسرعة انتشاره وتعدد الإصابات والوفيات نتيجة الإصابة بهذا الفيروس، وتمثلت أهم أعراضه في الحى والسعال الجاف المستمر، ويشعر المصاب بالحى إذا تجاوزت درجة حرارته ٣٧,٨ درجة مئوية، فضلاً عن فقدان حاسة الشم والتذوق (موقع منظمة الصحة العالمية).

## فروض البحث

- توجد فروق ذات دلالة إحصائية بين متوسطات درجات أفراد عينة البحث في دور مواقع التواصل الاجتماعي وفقاً لبعض المتغيرات الديموغرافية (النوع – مكان السكن - نوع الكلية).
- يوجد تباين دال إحصائياً بين متوسطات درجات أفراد عينة البحث في دور مواقع التواصل الاجتماعي وفقاً لبعض المتغيرات الديموغرافية (العمر - المستوى الاقتصادي للأسرة).
- توجد فروق ذات دلالة إحصائية بين متوسطات درجات أفراد عينة البحث في مستوى الصلابة النفسية بمحاورها (الالتزام، التحكم، التحدي) وفقاً لبعض المتغيرات الديموغرافية (النوع – مكان السكن - نوع الكلية).
- يوجد تباين دال إحصائياً بين متوسطات درجات أفراد عينة البحث في مستوى الصلابة النفسية بمحاورها (الالتزام، التحكم، التحدي) وفقاً لبعض المتغيرات الديموغرافية (العمر - المستوى الاقتصادي للأسرة).
- يوجد علاقة ارتباطية دالة إحصائياً بين دور مواقع التواصل الاجتماعي وتعزيز الصلابة النفسية لدى الشباب الجامعي أثناء جائحة كورونا.

## نوع البحث

ينتمي البحث إلى حقل البحوث الوصفية التحليلية لوصف وتحليل طبيعة تعرض الشباب الجامعي لمواقع التواصل الاجتماعي أثناء جائحة كورونا، ورصد تأثيرها على الصلابة النفسية لديهم، ولم يكتفِ البحث بالوصف ولكنه سعى لتفسير أهم ما توصل إليه من نتائج.

## منهج البحث

في إطار المشكلة البحثية التي يعالجها البحث وأهدافه، فإنه أعتمد على منهج المسح الإعلامي، والذي يعد أكثر المناهج ملائمة لأهداف البحث، وتم تطبيقه بشقه الميداني كمنهج أساسي في جمع البيانات وتحليلها، بغية الوصول إلى تعميمات مبنية على أسس علمية.

## مجتمع البحث

تحدد مجتمع البحث في طلاب المرحلة الجامعية بجامعة المنصورة.

## عينة البحث

تمثلت عينة البحث التحليلية في اختيار عينة عمدية بلغ قوامها (٣٦٠) مفردة من الشباب الجامعي طلاب جامعة المنصورة.

**حدود البحث:** تتحدد الدراسة فيما يلي:

- **الحدود البشرية:** تكونت عينة البحث من (٣٦٠) طالب وطالبة في المرحلة الجامعية من فرق دراسية مختلفة، والعينة من مستويات اقتصادية، واجتماعية مختلفة، وقد تم اختيار العينة بطريقة عمدية.
- **الحدود المكانية:** كلية (التربية - الطفولة المبكرة - التربية النوعية - العلوم - الهندسة - الحاسبات والمعلومات) بجامعة المنصورة بمحافظة الدقهلية.
- **الحدود الزمنية:** تم تطبيق أدوات البحث خلال شهري أغسطس وسبتمبر عام ٢٠٢٢ م

**أدوات البحث:** (من إعداد الباحثة)

- استمارة البيانات العامة للطلاب/ الطالبة.
- استبيان مواقع التواصل الاجتماعي.
- مقياس الصلابة النفسية.

### ١- استمارة البيانات العامة للطلاب/ الطالبة

تم إعداد استمارة البيانات العامة بهدف الحصول على بعض المعلومات التي تفيد في إمكانية تحديد بعض الخصائص الاجتماعية والاقتصادية لعينة البحث من أمهات الأطفال التوحيدين وقد شملت البيانات التالية:

- **النوع:** تم تقسيمه إلى ذكر، وأنثى.
- **مكان السكن:** تم تقسيمه إلى ريف، وحضر.
- **نوع الكلية:** تم تقسيمه إلى كلية عملية، كلية نظرية.
- **العمر:** تم تقسيمه إلى ثلاث فئات: فئة عمر صغيرة (أقل من ٢٠ سنة)، فئة عمر متوسطة (من ٢٠ إلى أقل من ٢٣)، فئة عمر كبيرة (من ٢٣ سنة فأكثر).



▪ المستوى الاقتصادي للأسرة: تم تقسيمه إلى ثلاث فئات: فئة الدخل المنخفض (أقل من ٤٠٠٠ ج)، فئة الدخل المتوسط (من ٤٠٠٠ لأقل من ٧٠٠٠ ج)، فئة الدخل المرتفع (أكثر من ٧٠٠٠ ج).

## ٢- استبيان مواقع التواصل الاجتماعي

قامت الباحثة بإعداد استبيان مواقع التواصل الاجتماعي في صورته النهائية، وذلك في ضوء المفاهيم والمصطلحات البحثية، وفي إطار المفهوم الإجرائي والدراسات السابقة المرتبطة به، حيث شمل على مجموع من الأسئلة المغلقة وعددها (٢)، كذلك عدد (١٥) عبارة خبرية، وتقيس استخدام مواقع التواصل الاجتماعي، وتجيب عنها عينة الدراسة، وتتحدد استجاباتهم عليها وفقاً للتقدير الثلاثي (أوفق بشدة، أوافق إلى حد ما، لا أوافق) على مقياس متصل (١، ٢، ٣)، (٣، ٢، ١) طبقاً لاتجاه العبارات (إيجابي - سلبي)، ووضعت درجات كمية لاستجابات أفراد العينة، حيث كانت الدرجة العظمى (٤٥) بينما كانت الدرجة الصغرى (١٥)، وقد تم تقسيم مستوى (الاستبيان ككل) إلى مستوى (منخفض - متوسط - مرتفع) من خلال حساب المدى وأبعاده تبعاً للبيانات المشاهدة نتيجة تطبيق الاستبيان للمعادلات الآتية:

$$\text{المدى} = (\text{الدرجة العظمى} - \text{الدرجة الصغرى}).$$

$$\text{طول الفئة} = (\text{المدى} / ٣)$$

وعليه تم تقسيم الاستجابات إلى ثلاث مستويات كالتالي:

▪ مستوى منخفض: من الدرجة الصغرى إلى أقل من (الدرجة الصغرى + طول الفئة).

▪ مستوى متوسط: من (الدرجة الصغرى + طول الفئة) إلى أقل من (الدرجة الصغرى + طول الفئة  $\times ٢$ ).

▪ مستوى مرتفع: من (الدرجة الصغرى + طول الفئة  $\times ٢$ ) فأكثر.

فكانت النتائج كالتالي: مستوى استخدام مواقع التواصل الاجتماعي منخفض (من ١٥ إلى أقل من ٢٥)، مستوى استخدام مواقع التواصل الاجتماعي متوسط (من ٢٥ إلى أقل من ٣٥)، مستوى استخدام مواقع التواصل الاجتماعي مرتفع (من ٣٥ فأكثر).

## ٣- مقياس الصلابة النفسية

قامت الباحثة بإعداد مقياس الصلابة النفسية بمحاوره (الالتزام، التحكم، التحدي) في صورته النهائية، وذلك في ضوء المفاهيم والمصطلحات البحثية، وفي إطار المفهوم الإجرائي والدراسات

## دور مواقع التواصل الاجتماعي في تعزيز الصلابة النفسية لدى الشباب الجامعي أثناء جائحة كورونا

السابقة المرتبطة به وتكون من (٣٠) عبارة خبرية مقسمة إلى ثلاث محاور رئيسية (الالتزام، التحكم، التحدي) تقيس الصلابة النفسية، وتجيب عنها عينة الدراسة، وتحدد استجاباتهم عليه وفقا للتقدير الثلاثي (دائما، أحيانا، نادر) على مقياس متصل (١، ٢، ٣)، (١، ٢، ٣) طبقا لاتجاه العبارات (إيجابي - سلبي)، ووضعت درجات كمية لاستجابات أفراد العينة، حيث كانت الدرجة العظمى (٩٠) بينما كانت الدرجة الصغرى (٣٠). وعليه تم تقسيم مستوى الصلابة النفسية إلى مستوى (منخفض - متوسط - مرتفع) من خلال حساب المدى وأبعاده تبعا للبيانات المشاهدة نتيجة تطبيق المقياس كما سبق ذكره أعلاه، فكانت النتائج كالتالي:

مستوى الصلابة النفسية مرتفع (٣٠ > ٥٠)، مستوى الصلابة النفسية متوسط (٥٠ > ٧٠)، مستوى الصلابة النفسية منخفض (٧٠ فأكثر).

وفيما يلي عرضا تفصيليا لمقياس الصلابة النفسية:  
أ- الالتزام:

اشتمل هذا المحور على (٩) عبارات خبرية تقيس مستوى الالتزام، وقد كانت الدرجة العظمى (٢٧) بينما كانت الدرجة الصغرى (٩)، وعلى ذلك تم تقسيم الاستجابات إلى ثلاث مستويات لمستوى الالتزام.

مستوى الالتزام منخفض (٩ > ١٥)، مستوى الالتزام متوسط (١٥ > ٢١)، مستوى الالتزام مرتفع (٢١ فأكثر).

ب- التحكم:

اشتمل هذا المحور على (١٠) عبارات خبرية تقيس مستوى التحكم، وقد كانت الدرجة العظمى (٣٠) بينما كانت الدرجة الصغرى (١٠)، وعلى ذلك تم تقسيم الاستجابات إلى ثلاث مستويات لمستوى التحكم.

مستوى التحكم منخفض (١٠ > ١٧)، مستوى التحكم متوسط (١٧ > ٢٤)، مستوى التحكم مرتفع (٢٤ فأكثر).

ج- التحدي:

اشتمل هذا المحور على (١١) عبارات خبرية تقيس مستوى التحدي، وقد كانت الدرجة العظمى (٣٣) بينما كانت الدرجة الصغرى (١١)، وعلى ذلك تم تقسيم الاستجابات إلى ثلاث مستويات لمستوى التحدي.

مستوى التحدي منخفض (١١ > ١٩)، مستوى التحدي متوسط (١٩ > ٢٧)، مستوى التحدي مرتفع (٢٧ فأكثر).

تقنين أدوات البحث

أولاً: حساب صدق المقاييس Validity

اعتمد البحث الحالي في التحقق من صدق المقاييس على طريقتين:

أ- صدق المحتوى:

للتأكد من صدق المحتوى تم عرض مقاييس (مواقع التواصل الاجتماعي، مقياس الصلابة النفسية) في صورتها الأولى على عدد من الأساتذة المحكمين أعضاء هيئة التدريس في مجال الاعلام التربوي بكلية كلية التربية النوعية جامعة المنصورة، كلية التربية النوعية جامعة الزقازيق، وذلك للتعرف على آرائهم في المقاييس من حيث دقة الصياغة اللغوية لمفردات المقياس، وسلامة المضمون، وانتماء العبارات المتضمنة في كل محور له، وكفاية العبارات الواردة في كل محور لتحقيق الهدف الذي وضع من أجله، وقد قامت الباحثة بإجراء التعديلات المشار إليها على صياغة بعض العبارات، وحذفت بعض العبارات، وبذلك يكون قد خضع لصدق المحتوى.

ب- صدق الاتساق الداخلي

لحساب صدق الاتساق الداخلي لمقاييس (مواقع التواصل الاجتماعي، مقياس الصلابة النفسية) تم تطبيقهم على عينة استطلاعية ينتمين إلى مستويات اجتماعية واقتصادية مختلفة، وقد بلغ عددها (٥٠)، وبعد رصد النتائج تمت معالجتها وتم حساب معامل الارتباط بيرسون بين (المحاور - والدرجة الكلية للمقياس)، والجداول التالية توضح قيم معاملات الارتباط.

جدول (١) معاملات الارتباط لمقياس مواقع التواصل الاجتماعي بين (العبارات - والدرجة الكلية للمقياس)

ن = (٥٠)

العبرة	معامل الارتباط	العبرة	معامل الارتباط
١	*.٠,٧٩٩	٩	*.٠,٦٨٦
٢	*.٠,٨٣٩	١٠	*.٠,٦٧٤
٣	*.٠,٨٢	١١	*.٠,٧٨٧
٤	*.٠,٦٧	١٢	*.٠,٦٩٤

## دور مواقع التواصل الاجتماعي في تعزيز الصلابة النفسية لدى الشباب الجامعي أثناء جائحة كورونا

العبرة	معامل الارتباط	العبرة	معامل الارتباط
٥	*.٠٨٤٤	١٣	*.٠٧٠٤
٦	*.٠٧٤٣	١٤	*.٠٨٦٥
٧	*.٠٧٥٦	١٥	*.٠٧٢٣
٨	*.٠٨٦٦		

جدول (٢) معاملات الارتباط لمقياس الصلابة النفسية بين (المحاور- والدرجة الكلية للمقياس) ن=(٥٠)

مجاور المقياس	عدد العبارات	معامل الارتباط	مستوى الدلالة
الالتزام	٩	**٠.٧٨٧	٠.٠١
التحكم	١٠	**٠.٧٩١	٠.٠١
التحدي	١١	**٠.٧١٥	٠.٠١

يتضح من الجداول السابقة أن قيم معامل ارتباط قيم دالة إحصائياً عند مستوى

دلالة ٠.٠١ مما يدل على تجانس المقاييس، ويسمح باستخدامهم في البحث الحالي.

ثانياً: حساب ثبات المقاييس Reliability

قامت الباحثة بحساب معاملات الثبات للمقاييس (مواقع التواصل الاجتماعي، مقياس

الصلابة النفسية) باستخدام طريقة ألفا كرونباخ Alpha Cronbach، والجداول التالية توضح

ذلك:

جدول (٣) معامل الثبات لمقياس مواقع التواصل الاجتماعي ن=(٥٠)

معامل ألفا	عدد العبارات
٠.٨٨٧	١٥

جدول (٤) معامل الثبات لمقياس مقياس الصلابة النفسية ن=(٥٠)

مجاور المقياس	عدد العبارات	معامل ألفا
الالتزام	٩	٠.٨٠٢
التحكم	١٠	٠.٨٧٧
التحدي	١١	٠.٨٣٢

معايير المقاييس	عدد العبارات	معايير ألفا
ككل	٣٠	٠,٨٠٨

يتضح من الجداول السابقة أن قيم معاملات ثبات (ألفا كرونباخ) مرتفعة مما يؤكد ثبات المقاييس وصلاحياتهم للتطبيق في البحث الحالي.

### المعالجة الإحصائية

بعد الانتهاء من جمع بيانات الدراسة الميدانية والتحليلية تم إدخالها بعد ترميزها إلى الحاسب الآلي، ثم معالجتها وتحليلها واستخراج النتائج الإحصائية باستخدام برامج الحزم الإحصائية للعلوم الاجتماعية والمعروف باسم (SPSS) وذلك باللجوء إلى المعاملات، والاختبارات، والمعالجة الإحصائية. لكشف العلاقة بين متغيرات الدراسة واختبار صحة الفروض: التكرارات والنسب المئوية، الوزن النسبي، المتوسطات الحسابية والانحراف المعياري، معامل ألفا كرونباخ والتجزئة النصفية لحساب ثبات أدوات الدراسة، معامل ارتباط بيرسون لقياس الارتباط بين المتغيرات المستقلة والمتغيرات التابعة، اختبار (ت) T-test لمعرفة دلالة الفروق بين متوسطات درجات الأبناء، تحليل التباين أحادي الاتجاه (One Way ANOVA) لإيجاد قيمة "ف" للوقوف على دلالة الفروق بين متوسطات درجات الأبناء عينة الدراسة، اختبار LSD للمقارنات المتعددة لتحديد اتجاه الدلالة.

### المدخل النظري للبحث: مدخل التهديدات المجتمعية (المخاطر المجتمعية)

برز مفهوم التهديدات المجتمعية علي يد عالم الاجتماع البريطاني جوك يونج Jock Young عام ١٩٦١م، بينما يرجع الفضل في تطوير مفهوم ومدخل التهديدات المجتمعية بشكل متعمق إلى العالم ستانلي كوهين Cohen عام ١٩٧٢م، حيث يرى المدخل أن المجتمعات عرضة للتهديدات المجتمعية، من خلال حالة أو شخص أو جماعة من الأشخاص يبرزون باعتبارهم خطر يهدد مصالح المجتمع وقيمه، وغالباً ما تقدم تلك التهديدات بشكل نمطي متكرر من خلال وسائل الإعلام؛ حيث تصبح مادة ثرية للنقاش والتعليق والتحليل. ويدور مفهوم التهديدات المجتمعية حول أشكال السلوك والأحداث التي تخلق حالة من الاضطراب والقلق لا يتمكن المجتمع من استيعابها. (محمود محمد محمد عبد الحليم، ٢٠٢٠)

وتعرف نظرية التهديدات المجتمعية على أنها الطريقة المنظمة للتعامل مع الأزمات والمخاطر والشعور بغياب الاستقرار والأمان والتي تصنعها المجتمعات وتفرضها على الأفراد، فالتهديدات هي هذا الخطر الذي ينحصر في كونه حالة أو شخص أو جماعة من الأشخاص يبرزون باعتبارهم خطراً داهماً يهدد مصالح المجتمع وقيمه. (Beck, U, 1992)

وتطرح هذه النظرية مجموعة من التساؤلات تربط فيها بين دور وسائل الإعلام في إبراز المخاطر وبين إدراك الجمهور لطبيعة الخطر والشعور العام بالقلق النابع من أساليب المعالجات الإعلامية ذاتها. فعلى سبيل المثال، تتساءل النظرية عن المسؤول عن تقديم مثل نوعية الأخبار؟ وحجم الدور الذي يؤديه القائم بالاتصال في هذا الإطار؟ فكيف يتم تقديم الأزمة؟ ومن هو الجمهور الذي توجه له الأحداث؟ ولماذا؟ ومتى؟ وأين؟ (أحمد عمران محمود، ٢٠٢٠)

خصائص مدخل التهديدات المجتمعية

خصائص مدخل التهديدات المجتمعية يمكن طرحها في الآتي: (انتصار محمد السيد

سالم، ٢٠٢٢)

- **القلق والاهتمام:** يركز مدخل التهديدات المجتمعية على عنصر القلق والاهتمام بشأن سلوك فئة من فئات المجتمع أو فترة من الفترات داخل المجتمع تتضمن حدوث ظاهرة أو حدث يؤدي إلى اضطراب الأفراد وزعزعة إحساسهم بالاستقرار.
- **مشاعر العداوة والغضب:** حيث يهتم المدخل بمستوى العداوة والغضب الذي يكتنف مشاعر الأفراد تجاه مصدر الخطر أو التهديد الذي يواجههم.
- **التلاشي:** خاصية التلاشي تعني أن المخاطر تظهر فجأة وتستمر لفترة قصيرة ثم تتلاشي ومن ثم يتلاشى الاهتمام الزائد بالحدث والضجة الإعلامية التي تصاحبه.
- **الاختلال:** وخاصية الاختلال تشير إلى اختلال نسب تقديم الحدث أو الصراع الذي يهدد الأفراد من خلال وسائل الإعلام حيث يصبح الحدث أو الصراع جرس إنذار بالخطر بدلاً من كونه أزمة حقيقية وقائمة بالفعل.

ويعد هذا المدخل مدخلا ملائماً للدراسة الحالية في ظل الاعتبارات التالية:

- نتيجة تعرض طلاب الجامعات للتغطية الإخبارية بمواقع التواصل الاجتماعي حول فيروس كورونا مما يؤدي إلى اضطراب الأفراد وزعزعة إحساسهم بالاستقرار والأمان في

- مجتمعهم. ووجود عنصر القلق والتهديد وعدم الأمان.
- نتاجاً عن نقص معلومات طلاب الجامعات لأليات الوقاية والعلاج لفيروس كورونا وفي ظل تصوير وسائل الإعلام للأحداث بشيء من المبالغة والتضخيم حول مخاطرها.
  - وجود بعض العوامل التي تؤدي لظهور التهديدات المجتمعية متمثلة في وجود حالة الخطر، وتحالف أكثر من فئة من فئات المجتمع حول التصدي للخطر المجتمع الطبي والحكومة، وغياب الرؤية لدي القائمين على وسائل الإعلام، وأخيراً حالة من الإجماع بين تخصصات المجتمع حول خطورة المشكلة والحلول الملائمة لها.

### نتائج البحث

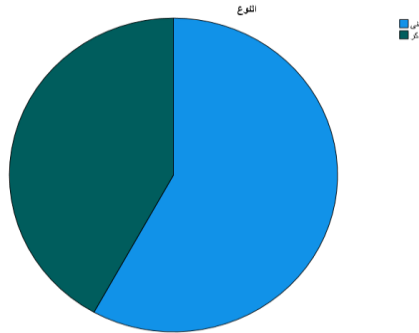
#### ١- وصف عينة البحث وفقاً للمتغيرات الديموغرافية

##### أ- توزيع العينة وفقاً للمتغير (النوع)

جدول (٥) توزيع العينة وفقاً للمتغير (النوع)

الإجمالي		%	ك	النوع
%	ك			
١٠٠	٣٦٠	٥٨,١%	٢٠٩	الإناث
		٤١,٩%	١٥١	الذكور

توضح بيانات الجدول السابق توزيع عينة الدراسة وفقاً للمتغير (النوع)، حيث جاء توزيع المبحوثين وفقاً للنوع إلى: "الإناث" بنسبة بلغت ٥٨,١٪، و"الذكور" بنسبة بلغت ٤١,٩٪ من إجمالي عينة الدراسة. والشكل التالي يوضح ذلك.



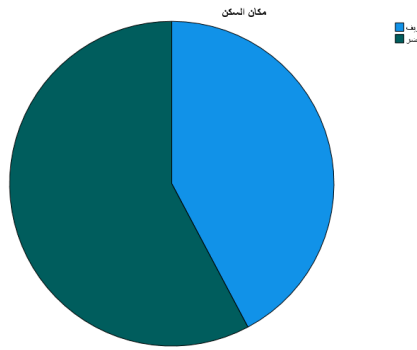
شكل (١) توزيع العينة وفقاً للمتغير (النوع)

ب- توزيع العينة وفقاً للمتغير (مكان السكن)

جدول (٦) توزيع العينة وفقاً للمتغير (مكان السكن)

الإجمالي		%	ك	مكان السكن
%	ك			
١٠٠	٣٦٠	٪٤٢,٢	١٥٢	ريف
		٪٥٧,٨	٢٠٨	حضر

توضح بيانات الجدول السابق توزيع عينة الدراسة وفقاً للمتغير (مكان السكن)، حيث جاء توزيع المبحوثين وفقاً لمكان السكن إلى: "ريف" بنسبة بلغت ٪٤٢,٢، و"حضر" بنسبة بلغت ٪٥٧,٨ من إجمالي عينة الدراسة. والشكل التالي يوضح ذلك.



شكل (٢) توزيع العينة وفقاً للمتغير (مكان السكن)

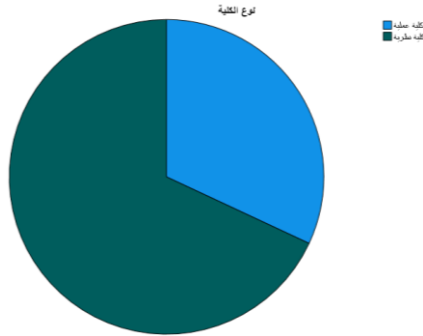
ج- توزيع العينة وفقاً للمتغير (نوع الكلية)

جدول (٧) توزيع العينة وفقاً للمتغير (نوع الكلية)

الإجمالي		%	ك	نوع الكلية
%	ك			
١٠٠	٣٦٠	٪٣١,٩	١١٥	كلية عملية
		٪٦٨,١	٢٤٥	كلية نظرية

توضح بيانات الجدول السابق توزيع عينة الدراسة وفقاً للمتغير (نوع الكلية)، حيث جاء توزيع المبحوثين وفقاً لنوع الكلية إلى: "كلية عملية" بنسبة بلغت ٪٣١,٩، و"كلية نظرية" بنسبة بلغت ٪٦٨,١ من إجمالي عينة الدراسة. والشكل التالي يوضح ذلك.





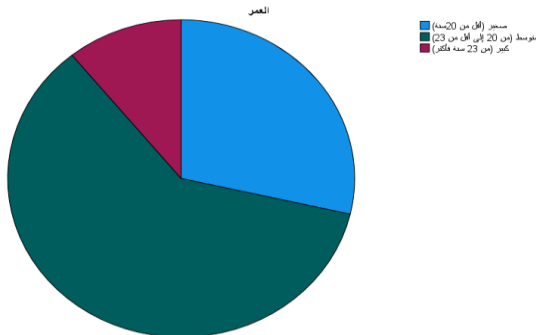
شكل (٣) توزيع العينة وفقاً للمتغير (نوع الكلية)

د - توزيع العينة وفقاً للمتغير (العمر)

جدول (٨) توزيع العينة وفقاً للمتغير (العمر)

الإجمالي		%	ك	العمر
%	ك			
١٠٠	٣٦٠	٢٨,٦%	١٠٣	صغير (أقل من ٢٠ سنة)
		٦٠,٦%	٢١٨	متوسط (من ٢٠ إلى أقل من ٢٣)
		١٠,٨%	٣٩	كبير (من ٢٣ سنة فأكثر)

توضح بيانات الجدول السابق توزيع عينة الدراسة وفقاً للمتغير (العمر)، حيث جاء توزيع الباحثين وفقاً للعمر إلى: "صغير (أقل من ٢٠ سنة)" بنسبة بلغت ٢٨,٦٪، و"متوسط (من ٢٠ إلى أقل من ٢٣)" بنسبة بلغت ٦٠,٦٪، و"كبير (من ٢٣ سنة فأكثر)" بنسبة بلغت ١٠,٨٪ من إجمالي عينة الدراسة. والشكل التالي يوضح ذلك.



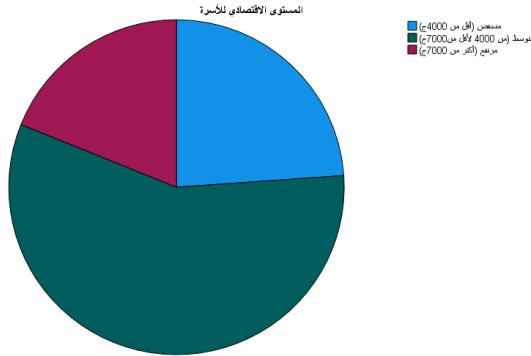
شكل (٤) توزيع العينة وفقاً للمتغير (العمر)

هـ- توزيع العينة وفقاً للمتغير (المستوى الاقتصادي للأسرة)

جدول (٩) توزيع العينة وفقاً للمتغير (المستوى الاقتصادي للأسرة)

الإجمالي		%	ك	المستوى الاقتصادي للأسرة
%	ك			
١٠٠	٣٦٠	٢٣,٩%	٨٦	منخفض (أقل من ٤٠٠٠ ج)
		٥٧,٢%	٢٠٦	متوسط (من ٤٠٠٠ لأقل من ٧٠٠٠ ج)
		١٨,٩%	٦٨	مرتفع (أكثر من ٧٠٠٠ ج)

توضح بيانات الجدول السابق توزيع عينة الدراسة وفقاً للمتغير (المستوى الاقتصادي للأسرة)، حيث جاء توزيع المبحوثين وفقاً للمستوى الاقتصادي للأسرة إلى: "منخفض (أقل من ٤٠٠٠ ج)" بنسبة بلغت ٢٣,٩٪، و "متوسط (من ٤٠٠٠ لأقل من ٧٠٠٠ ج)" بنسبة بلغت ٥٧,٢٪، و "مرتفع (أكثر من ٧٠٠٠ ج)" بنسبة بلغت ١٨,٩٪ من إجمالي عينة الدراسة. والشكل التالي يوضح ذلك.



شكل (٥) توزيع العينة وفقاً للمتغير (المستوى الاقتصادي للأسرة)

٢- نتائج توزيع العينة في ضوء الاستجابات على أدوات البحث

أ- توزيع عينة البحث وفقاً للاستجابات على مقياس أساليب التواصل الاسرى:

جدول (١٠) توزيع عينة البحث وفقاً لمواقع التواصل الاجتماعي

المستوى	ك	%
منخفض (١٥ > ٢٥)	٦٣	١٧,٥%

المستوى	ك	%
متوسط (٢٥ > ٣٥)	٨٠	٪٢٢,٢٢
مرتفع (٣٥ فأكثر)	٢١٧	٪٦٠,٢٨
المجموع	٣٦٠	٪١٠٠

اختلاف نسب مستوى درجة دور مواقع التواصل الاجتماعي لدى أفراد عينة البحث، فقد كانت أعلى نسبة للمستوى المرتفع حيث قدرت بـ ٦٠,٢٨٪، تلتها نسبة ٢٢,٢٢٪ للمستوى المتوسط، بينما كانت أقل نسبة وهي ١٧,٥٪ للمستوى المنخفض. وبهذا تم الإجابة عن السؤال البحث الفرعي الثالث.

ب- توزيع عينة البحث وفقاً للاستجابات على مقياس تحديات التعليم الإلكتروني:

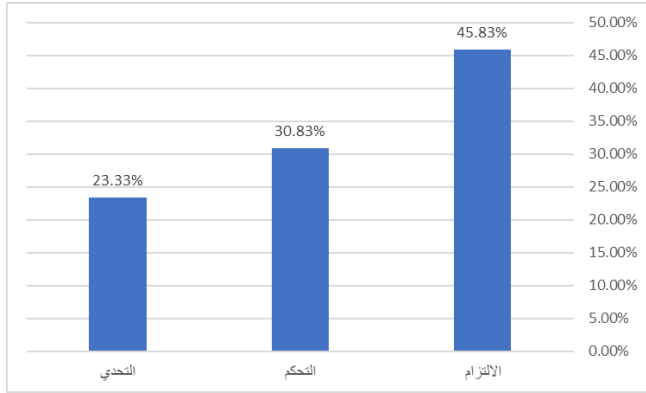
جدول (١١) توزيع عينة البحث وفقاً لمستوى الصلابة النفسية

المحاور	المستوى	ك	%	الأهمية النسبية	الترتيب
الالتزام	منخفض (٩ > ١٥)	٦٧	٪١٨,٦١	٪٤٥,٨٣	الأول
	متوسط (١٥ > ٢١)	٩٣	٪٢٥,٨٣		
	مرتفع (٢١ فأكثر)	٢٠٠	٪٥٥,٥٦		
	المجموع	٣٦٠	٪١٠٠		
التحكم	منخفض (١٠ > ١٧)	٧٩	٪٢١,٩٤	٪٣٠,٨٣	الثاني
	متوسط (١٧ > ٢٤)	١٠١	٪٢٨,٠٦		
	مرتفع (٢٤ فأكثر)	١٨٠	٪٥٠		
	المجموع	٣٦٠	٪١٠٠		
التحدي	منخفض (١١ > ١٩)	١٠١	٪٢٨,٠٦	٪٢٣,٣٣	الثالث
	متوسط (١٩ > ٢٧)	١٢٢	٪٣٣,٨٩		
	مرتفع (٢٧ فأكثر)	١٣٧	٪٣٨,٠٦		
	المجموع	٣٦٠	٪١٠٠		
	منخفض (٣٠ > ٥٠)	٨٩	٪٢٤,٧٢	٪١٠٠	

## دور مواقع التواصل الاجتماعي في تعزيز الصلابة النفسية لدي الشباب الجامعي أثناء جائحة كورونا

المحاور	المستوى	ك	%	الأهمية النسبية	الترتيب
المقياس ككل	متوسط (٧٠ > ٥٠)	١٢٧	٣٥,٢٨٪		
	مرتفع (٧٠ فأكثر)	١٤٤	٤٠٪		
	المجموع	٣٦٠	١٠٠٪		

اختلاف نسب مستوى درجة الصلابة النفسية بمحاوره وككل لدى أفراد عينة البحث، فقد كانت أعلى نسبة للمستوى المرتفع حيث كانت ٤٠٪، تلتها نسبة ٣٥,٢٨٪ للمستوى المتوسط، بينما كانت أقل نسبة وهي ٢٤,٧٢٪ للمستوى المنخفض، وبصفة عامة فإن محور (الالتزام) قد احتل المرتبة الأولى من محاور الصلابة النفسية بوزن نسبي ٤٥,٨٣٪ تلاه محور (التحكم) بوزن نسبي ٣٠,٨٣٪، وأخيرا محور (التحدي) بوزن نسبي ٢٣,٣٣٪. والشكل التالي يوضح ذلك. وبهذا يكون تم الإجابة عن السؤال البحثي الفرعي الرابع والخامس.



شكل (٦) ترتيب محاور الصلابة النفسية

## نتائج الدراسة الميدانية

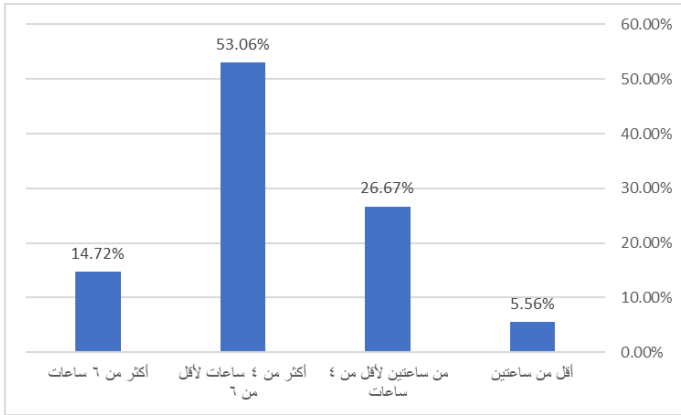
١. معدل متابعة المبحوثين لمواقع التواصل الاجتماعي أثناء جائحة كورونا.

جدول (١٢) معدل متابعة المبحوثين لمواقع التواصل الاجتماعي أثناء جائحة كورونا

معدل تصفح مواقع التواصل الاجتماعي	ك	%
أقل من ساعتين	٢٠	٥,٥٦٪

معدل تصفح مواقع التواصل الاجتماعي	ك	%
من ساعتين لأقل من ٤ ساعات	٩٦	٢٦,٦٧%
أكثر من ٤ ساعات لأقل من ٦	١٩١	٥٣,٠٦%
أكثر من ٦ ساعات	٥٣	١٤,٧٢%
الإجمالي	٣٦٠	١٠٠%

يتضح من الجدول السابق ان معدل تصفح مواقع الاتصال الالكتروني جاءت للنسبة الأكبر في المستوى "أكثر من ٤ ساعات لأقل من ٦" بنسبة (٥٣,٠٦٪)، يليها "من ساعتين لأقل من ٤ ساعات" بنسبة (٢٦,٦٧٪)، يليها "أكثر من ٦ ساعات" بنسبة (١٤,٧٢٪)، وأخيرا "أقل من ساعتين" في الترتيب الأخير بنسبة (٥,٥٦٪). والشكل التالي يوضح ذلك. وبهذا تم الإجابة عن السؤال البحثي الفرعي الأول.



شكل (٧) معدل متابعة المبحوثين لمواقع التواصل الاجتماعي أثناء جائحة كورونا  
 ٢. مواقع التواصل الاجتماعي التي يحرص المبحوثين على متابعتها أثناء جائحة كورونا.

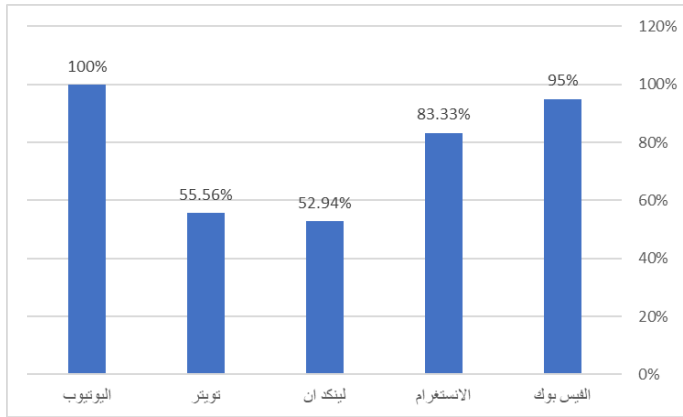
جدول (١٣) مواقع التواصل الاجتماعي الأكثر متابعة

مواقع التواصل الاجتماعي الأكثر متابعة	ك	%
الفيس بوك	٣٤٢	٩٥%
الانستغرام	٣٠٠	٨٣,٣٣%
لينكد ان	١٨٠	٥٢,٩٤%

## دور مواقع التواصل الاجتماعي في تعزيز الصلابة النفسية لدي الشباب الجامعي أثناء جائحة كورونا

متابعة	ك	%
تويتر	٢٠٠	٥٥,٥٦%
اليوتيوب	٣٦٠	١٠٠%

يتضح من الجدول السابق ان أكثر مواقع التواصل الاجتماعي الأكثر متابعة جاءت بالنسبة الأكبر لـ"اليوتيوب" بنسبة (١٠٠٪)، يليها "الفيس بوك" بنسبة (٩٥٪)، يليها "الانستغرام" بنسبة (٨٣,٣٣)، يليها "تويتر" بنسبة (٥٥,٥٦)، وأخيرا "لينكد ان" في الترتيب الأخير بنسبة (٥٢,٩٤)٪. والشكل التالي يوضح ذلك. وبهذا تم الإجابة عن السؤال البحثي الفرعي الثاني.



شكل (٨) مواقع التواصل الاجتماعي التي يحرص الباحثون على متابعتها أثناء جائحة كورونا

### نتائج البحث في ضوء الفرضيات

#### الفرض الأول:

ينص الفرض على أنه "توجد فروق ذات دلالة إحصائية بين متوسطات درجات أفراد عينة البحث في دور مواقع التواصل الاجتماعي وفقاً لبعض المتغيرات الديموغرافية (النوع - مكان السكن - نوع الكلية).

وللتحقق من صحة الفرض إحصائياً تم استخدام اختبارات T-test للوقوف على دلالة الفروق بين متوسطات درجات العينة في دور مواقع التواصل الاجتماعي، وفقاً لبعض متغيرات الدراسة (النوع - مكان السكن - نوع الكلية)، والجدول التالي يوضح ذلك:

## ١- وفقا لمتغير (النوع)

جدول (١٤) دلالة الفروق بين متوسطات درجات العينة في دور مواقع التواصل الاجتماعي وفقا ل (النوع)

المجموعة	ن	المتوسط الحسابي	الانحراف المعياري	درجة الحرية	قيمة (ت)	قيمة الدلالة
أنثى	٢٠٩	٤١,٥٤	١,٧٠٨	٣٥٨	١٨,٢٩٨	٠,٠١ >
ذكر	١٥١	٣٥,٥	٣,٧٩			

يتضح من الجدول السابق وجود فروق دالة احصائيا في دور مواقع التواصل الاجتماعي لدى عينة البحث تبعا لمتغير (النوع) لصالح الاناث حيث كانت قيمة ت (١٨,٢٩٨-)، عند مستوى دلالة ٠,٠٥، والمتوسط الحسابي (٤١,٥٤) وهو المتوسط الأعلى. أي أن دور مواقع التواصل الاجتماعي لدى الاناث مرتفع عن دور مواقع التواصل الاجتماعي لدى الذكور.

## ٢- وفقا لمتغير (مكان السكن)

جدول (١٥) دلالة الفروق بين متوسطات درجات العينة في دور مواقع التواصل الاجتماعي وفقا ل (مكان

السكن)

المجموعة	ن	المتوسط الحسابي	الانحراف المعياري	درجة الحرية	قيمة (ت)	قيمة الدلالة
الريف	١٥٢	٣٤,١٢	٣,٤٦٢	٣٥٨	-٢٣,٥٧٣	٠,٠١ >
الحضر	٢٠٨	٤٠,٨٩	١,٩٥١			

يتضح من الجدول السابق وجود فروق دالة احصائيا في دور مواقع التواصل الاجتماعي لدى عينة البحث تبعا لمتغير (مكان السكن) لصالح الحضر حيث كانت قيمة ت (-٢٣,٥٧٣)، عند مستوى دلالة ٠,٠٥، والمتوسط الحسابي (٤٠,٨٩) وهو المتوسط الأعلى. أي أن دور مواقع التواصل الاجتماعي لدى الطلاب ساكني الحضر مرتفع عن دور مواقع التواصل الاجتماعي لدى الطلاب ساكني الريف.

٣- وفقاً لمتغير (نوع الكلية)

جدول (١٦) دلالة الفروق بين متوسطات درجات العينة في دور مواقع التواصل الاجتماعي وفقاً لـ (نوع الكلية)

المجموعة	ن	المتوسط الحسابي	الانحراف المعياري	درجة الحرية	قيمة (ت)	قيمة الدلالة
كلية عملية	١١٥	٣٢,٥٦	٢,٢٣٧	٣٥٨	-٣٤,٠٩٥	٠,٠١ >
كلية نظرية	٢٤٥	٤٠,٦	٢,٠١٥			

يتضح من الجدول السابق وجود فروق دالة إحصائية في دور مواقع التواصل الاجتماعي لدى عينة البحث تبعاً لمتغير (نوع الكلية) لصالح الكليات النظرية حيث كانت قيمة ت (-٣٤,٠٩٥)، عند مستوى دلالة ٠,٠٥، والمتوسط الحسابي (٤٠,٦) وهو المتوسط الأعلى. أي أن دور مواقع التواصل الاجتماعي لدى طلاب الكليات النظرية مرتفع عن دور مواقع التواصل الاجتماعي لدى طلاب الكليات العملية. وذلك لطبيعة الكليات العملية وانشغال الطلاب بالتطبيقات العملية وبالتالي قلة وجودهم على مواقع التواصل الاجتماعي. وبذلك يكون الفرض الأول قد تحقق كلياً.

الفرض الثاني:

ينص الفرض على أنه "يوجد تباين دال إحصائياً بين متوسطات درجات أفراد عينة البحث في دور مواقع التواصل الاجتماعي وفقاً لبعض المتغيرات الديموغرافية (العمر - المستوى الاقتصادي للأسرة)

وللتحقق من صحة الفرض إحصائياً تم استخدام أسلوب تحليل التباين الأحادي One Way ANOVA للوقوف على دلالة الفروق بين متوسطات درجات العينة في دور مواقع التواصل الاجتماعي، وفقاً لـ (العمر - المستوى الاقتصادي للأسرة)، وتطبيق اختبار LSD لبيان دلالة اتجاه الفروق، والجدول التالي توضح ذلك:



١- وفقاً لمتغير (العمر)

جدول (١٧) دلالة الفروق بين متوسطات درجات العينة في دور مواقع التواصل الاجتماعي وفقاً لمتغير (العمر)

مصدر التباين	مجموع المربعات	درجات الحرية	متوسط المربعات	قيمة (ف)	قيمة الدلالة
بين المجموعات	٥٠٠٨,٩٠٤	٢	٢٥٠٤,٤٥٢	٥٥١,٦٧	
داخل المجموعات	١٦٢٠,٦٩٦	٣٥٧	٤,٥٤		
التباين الكلي	٦٦٢٩,٦	٣٥٩			

يتضح من جدول السابق وجود تباين دال احصائياً بين متوسطات درجات عينة الدراسة في دور مواقع التواصل الاجتماعي تبعاً للعمر، حيث كانت قيم ف (٥٥١,٦٧) وهي قيمة دالة عند مستوى دلالة (٠,٠١). ولمعرفة اتجاه الفروق تم تطبيق اختبار LSD.

جدول (١٨) لمعرفة اتجاه الفروق بين متوسطات درجات العينة في دور مواقع التواصل الاجتماعي وفقاً (للعمر)

العمر	المتوسط الحسابي	صغير ن=١٠٣	متوسط ن=٢١٨	كبير ن=٣٩
صغير (أقل من ٢٠ سنة)	٤١,٧٧	-	-	-
متوسط (من ٢٠ إلى أقل من ٢٣)	٤٠,١٢	*١,٦٥٠	-	-
كبير (من ٢٣ سنة فأكثر)	٣٢,١٩	*٩,٥٨٠	*٧,٩٣٠	-

يتضح من الجدول السابق وجود فروق بين متوسطات درجات عينة الدراسة في دور مواقع التواصل الاجتماعي تبعاً للعمر لصالح العمر الأصغر عند مستوى دلالة (٠,٠١)، حيث كان دور مواقع التواصل الاجتماعي أكثر تأثيراً على الطلاب ذوي العمر الأصغر من نظائرهم ذوي العمر الأكبر، وتفسر الباحثة ذلك بأن الطلاب كلما تقدموا في العمر كانوا أقل استخداماً لمواقع التواصل الاجتماعي.

## دور مواقع التواصل الاجتماعي في تعزيز الصلابة النفسية لدي الشباب الجامعي أثناء جائحة كورونا

### ٢- وفقاً لمتغير (المستوى الاقتصادي للأسرة)

جدول (١٩) دلالة الفروق بين متوسطات درجات العينة في دور مواقع التواصل الاجتماعي وفقاً لمتغير

(المستوى الاقتصادي للأسرة)

مصدر التباين	مجموع المربعات	درجات الحرية	متوسط المربعات	قيمة (ف)	قيمة الدلالة
بين المجموعات	٤٠٩٤,٢٥	٢	٢٠٤٧,١٢٥	٢٨٨,٢٥٤	
داخل المجموعات	٢٥٣٥,٣٥	٣٥٧	٧,١٠٢		
التباين الكلي	٦٦٢٩,٦	٣٥٩			

يتضح من جدول السابق وجود تباين دال احصائياً بين متوسطات درجات عينة الدراسة في دور مواقع التواصل الاجتماعي تبعاً للمستوى الاقتصادي للأسرة، حيث كانت قيم ف (٢٨٨,٢٥٤) وهي قيم دالة عند مستوى دلالة (٠,٠١). ولمعرفة اتجاه الفروق تم تطبيق اختبار LSD.

جدول (٢٠) LSD لمعرفة اتجاه الفروق بين متوسطات درجات العينة في دور مواقع التواصل الاجتماعي

وفقاً (المستوى الاقتصادي للأسرة)

المرتفع	المتوسط	المنخفض	المتوسط الحسابي	المستوى الاقتصادي للأسرة
ن=٦٨	ن=٢٠٦	ن=٨٦	٣٢,٣١	منخفض (أقل من ٤٠٠٠ ج)
-	-	-	٣٩,١٤	متوسط (من ٤٠٠٠ لأقل من ٧٠٠٠ ج)
-	-	-	٤١,٩٣	مرتفع (أكثر من ٧٠٠٠ ج)

يتضح من الجدول السابق وجود فروق بين متوسطات درجات عينة الدراسة في دور مواقع التواصل الاجتماعي تبعاً للمستوى الاقتصادي للأسرة لصالح الطلاب ذوي المستوى الاقتصادي المرتفع عند مستوى دلالة (٠,٠١)، حيث كان دور مواقع التواصل الاجتماعي أكثر تأثيراً على الطلاب ذوي المستوى الاقتصادي المرتفع من نظائرهم ذوي المستوى الاقتصادي المنخفض.

الفرض الثالث:

ينص الفرض على أنه "توجد فروق ذات دلالة إحصائية بين متوسطات درجات أفراد عينة البحث في مستوى الصلابة النفسية بمحاورها (الالتزام، التحكم، التحدي) وفقاً لبعض المتغيرات الديموغرافية (النوع – مكان السكن - نوع الكلية).

وللتحقق من صحة الفرض إحصائياً تم استخدام اختبار T-test للوقوف على دلالة الفروق بين متوسطات درجات العينة في دور مستوى الصلابة النفسية بمحاورها، وفقاً لبعض متغيرات الدراسة (النوع – مكان السكن - نوع الكلية)، والجداول التالية توضح ذلك:

١- وفقاً لمتغير (النوع)

جدول (٢١) دلالة الفروق بين متوسطات درجات العينة في مستوى الصلابة النفسية وفقاً لـ (النوع)

المحاور	المجموعة	ن	المتوسط الحسابي	الانحراف المعياري	درجة الحرية	قيمة (ت)	قيمة الدلالة
الالتزام	أنثى	٢٠٩	٢٢,٣٧	٢,٠٠٩	٣٥٨	١٧,٩٤٧	,٠٠١ >
	ذكر	١٥١	١٧,٨٩	٢,٥٥٣			
التحكم	أنثى	٢٠٩	٢٥,١٧	٣,٢٣٥	٣٥٨	١٦,٦٢٠	,٠٠١ >
	ذكر	١٥١	١٨,٩٢	٣,٧١٧			
التحدي	أنثى	٢٠٩	١٨,٥٤	٣,٢٢٥	٣٥٨	-١٧,٥٤٩	,٠٠١ >
	ذكر	١٥١	٢٥,٣٨	٤,١٦٣			
ككل	أنثى	٢٠٩	٧٢,٩٢	٨,٦٥٤	٣٥٨	١٩,٠٠٨	,٠٠١ >
	ذكر	١٥١	٥٥,٣٤	٨,٦٦			

يتضح من الجدول السابق التالي:

- وجود فروق دالة إحصائية في مستوى الصلابة النفسية لدى عينة البحث تبعاً لمتغير (النوع) في محور الالتزام لصالح الإناث حيث كانت قيمة ت (١٧,٩٤٧)، عند مستوى دلالة ٠,٠٠٥، والمتوسط الحسابي (٢٢,٣٧) وهو المتوسط الأعلى. أي أن مستوى الالتزام لدى الإناث مرتفع عن مستوى الالتزام لدى الذكور.

## دور مواقع التواصل الاجتماعي في تعزيز الصلابة النفسية لدى الشباب الجامعي أثناء جائحة كورونا

- وجود فروق دالة احصائيا في مستوى الصلابة النفسية لدى عينة البحث تبعا لمتغير (النوع) في محور التحكم لصالح الاناث حيث كانت قيمة ت (١٦,٦٢٠)، عند مستوى دلالة ٠,٠٥، والمتوسط الحسابي (٢٥,١٧) وهو المتوسط الأعلى. أي أن مستوى التحكم لدى الاناث مرتفع عن مستوى التحكم لدى الذكور.
- وجود فروق دالة احصائيا في مستوى الصلابة النفسية لدى عينة البحث تبعا لمتغير (النوع) في محور التحدي لصالح الذكور حيث كانت قيمة ت (-١٧,٥٤٩)، عند مستوى دلالة ٠,٠٥، والمتوسط الحسابي (٢٥,٣٨) وهو المتوسط الأعلى. أي أن مستوى التحدي لدى الذكور مرتفع عن مستوى التحدي لدى الاناث.
- وجود فروق دالة احصائيا في مستوى الصلابة النفسية لدى عينة البحث تبعا لمتغير (النوع) في المقياس ككل لصالح الاناث حيث كانت قيمة ت (١٩,٠٠٨)، عند مستوى دلالة ٠,٠٥، والمتوسط الحسابي (٧٢,٩٢) وهو المتوسط الأعلى. أي أن مستوى الصلابة النفسية ككل لدى الاناث مرتفع عن مستوى الصلابة النفسية ككل لدى الذكور.

### ٢- وفقا لمتغير (مكان السكن)

جدول (٢٢) دلالة الفروق بين متوسطات درجات العينة في مستوى الصلابة النفسية وفقا لـ (مكان السكن)

المحور	المجموعة	ن	المتوسط الحسابي	الانحراف المعياري	درجة الحرية	قيمة (ت)	قيمة الدلالة
الالتزام	الريف	١٥٢	٢١,٧٦	٢,٠٥٧	٣٥٨	٢٠,٠٠٨	٠,٠١ >
	الحضر	٢٠٨	١٧,٠٣	٢,٤١٨			
التحكم	الريف	١٥٢	١٧,٤٦	٣,٢٠٤	٣٥٨	-٢١,٢٠٢	٠,٠١ >
	الحضر	٢٠٨	٢٤,٥٢	٣,٠٦١			
التحدي	الريف	١٥٢	١٧,٤٧	٢,٩٩	٣٥٨	-١٧,٥٠٤	٠,٠١ >
	الحضر	٢٠٨	٢٤,٢٩	٤,٠٦٧			
ككل	الريف	١٥٢	٥١,٩٦	٧,٦٦٧	٣٥٨	-٢١,٥٤٤	٠,٠١ >
	الحضر	٢٠٨	٧٠,٥٨	٨,٣٩٩			

## يتضح من الجدول السابق التالي:

- يتضح من الجدول السابق وجود فروق دالة احصائيا في مستوى الصلابة النفسية لدى عينة البحث تبعا لمتغير (مكان السكن) في محور الالتزام لصالح الريف حيث كانت قيمة ت (٢٠,٠٠٨)، عند مستوى دلالة ٠,٠٥، والمتوسط الحسابي (٢١,٧٦) وهو المتوسط الأعلى. أي أن مستوى الالتزام لدى الطلاب ساكني الريف مرتفع عن مستوى الالتزام لدى الطلاب ساكني الحضر.
- يتضح من الجدول السابق وجود فروق دالة احصائيا في مستوى الصلابة النفسية لدى عينة البحث تبعا لمتغير (مكان السكن) في محور التحكم لصالح الحضر حيث كانت قيمة ت (٢١,٢٠٢-)، عند مستوى دلالة ٠,٠٥، والمتوسط الحسابي (٢٤,٥٢) وهو المتوسط الأعلى. أي أن مستوى التحكم لدى الطلاب ساكني الحضر مرتفع عن مستوى التحكم لدى الطلاب ساكني الريف.
- يتضح من الجدول السابق وجود فروق دالة احصائيا في مستوى التحدي لدى عينة البحث تبعا لمتغير (مكان السكن) في محور التحدي لصالح الحضر حيث كانت قيمة ت (١٧,٥٠٤-)، عند مستوى دلالة ٠,٠٥، والمتوسط الحسابي (٢٤,٢٩) وهو المتوسط الأعلى. أي أن مستوى التحدي لدى الطلاب ساكني الحضر مرتفع عن مستوى الصلابة النفسية لدى الطلاب ساكني الريف.
- يتضح من الجدول السابق وجود فروق دالة احصائيا في مستوى الصلابة النفسية لدى عينة البحث تبعا لمتغير (مكان السكن) في المقياس ككل لصالح الحضر حيث كانت قيمة ت (٢١,٥٤٤-)، عند مستوى دلالة ٠,٠٥، والمتوسط الحسابي (٧٠,٥٨) وهو المتوسط الأعلى. أي أن مستوى الصلابة النفسية في المقياس ككل لدى الطلاب ساكني الحضر مرتفع عن مستوى الصلابة النفسية في المقياس ككل لدى الطلاب ساكني الريف.

٣- وفقا لمتغير (نوع الكلية)

جدول (٢٣) دلالة الفروق بين متوسطات درجات العينة في مستوى الصلابة النفسية وفقا ل (نوع الكلية)

المحور	المجموعة	ن	المتوسط الحسابي	الانحراف المعياري	درجة الحرية	قيمة (ت)	قيمة الدلالة
الالتزام	كلية عملية	١١٥	٢١,٥٨	١,٩٩٦	٣٥٨	٢٧,٣٨٢	.٠.١ >
	كلية نظرية	٢٤٥	١٥,٩	١,٤٢٦			
التحكم	كلية عملية	١١٥	٢٤,١١	٣,٠٥٥	٣٥٨	٢٥,٤٩٧	.٠.١ >
	كلية نظرية	٢٤٥	١٦,٠٦	٢,١٣٣			
التحدي	كلية عملية	١١٥	٢٣,٩٣	٣,٩٠٨	٣٥٨	٢٠,٨٧٠	.٠.١ >
	كلية نظرية	٢٤٥	١٦,٠٤	١,٥٤١			
ككل	كلية عملية	١١٥	٦٩,٦٢	٨,١٣٣	٣٥٨	٢٧,٤٥٧	.٠.١ >
	كلية نظرية	٢٤٥	٤٨,٠١	٣,٢٧٣			

يتضح من الجدول السابق التالي:

- يتضح من الجدول السابق وجود فروق دالة احصائيا في مستوى الصلابة النفسية لدى عينة البحث تبعا لمتغير (نوع الكلية) في محور الالتزام لصالح الكليات العملية حيث كانت قيمة ت (٢٧,٣٨٢)، عند مستوى دلالة ٠,٠٥، والمتوسط الحسابي (٢١,٥٨) وهو المتوسط الأعلى. أي أن مستوى الالتزام لدى طلاب الكليات العملية مرتفع عن مستوى الالتزام لدى طلاب الكليات النظرية.
- يتضح من الجدول السابق وجود فروق دالة احصائيا في مستوى الصلابة النفسية لدى عينة البحث تبعا لمتغير (نوع الكلية) في محور الالتزام لصالح الكليات العملية حيث كانت قيمة ت (٢٥,٤٩٧)، عند مستوى دلالة ٠,٠٥، والمتوسط الحسابي (٢٤,١١) وهو المتوسط الأعلى. أي أن مستوى الالتزام لدى طلاب الكليات العملية مرتفع عن مستوى الالتزام لدى طلاب الكليات النظرية.

■ يتضح من الجدول السابق وجود فروق دالة احصائياً في مستوى الصلابة النفسية لدى عينة البحث تبعاً لمتغير (نوع الكلية) في محور التحدي لصالح الكليات العملية حيث كانت قيمة ت (٢٠,٨٧٠)، عند مستوى دلالة ٠,٠٥، والمتوسط الحسابي (٢٣,٩٣) وهو المتوسط الأعلى. أي أن مستوى التحدي لدى طلاب الكليات العملية مرتفع عن مستوى التحدي لدى طلاب الكليات النظرية.

■ يتضح من الجدول السابق وجود فروق دالة احصائياً في مستوى الصلابة النفسية لدى عينة البحث تبعاً لمتغير (نوع الكلية) في المقياس ككل لصالح الكليات العملية حيث كانت قيمة ت (٢٧,٤٥٧)، عند مستوى دلالة ٠,٠٥، والمتوسط الحسابي (٦٩,٦٢) وهو المتوسط الأعلى. أي أن مستوى الصلابة النفسية في المقياس ككل لدى طلاب الكليات العملية مرتفع عن مستوى الصلابة النفسية في المقياس ككل لدى طلاب الكليات النظرية.

#### الفرض الرابع:

ينص الفرض على أنه "يوجد تباين دال إحصائياً بين متوسطات درجات أفراد عينة البحث في مستوى الصلابة النفسية بمحاورها (الالتزام، التحكم، التحدي) وفقاً لبعض المتغيرات الديموغرافية (العمر - المستوى الاقتصادي للأسرة)

وللتحقق من صحة الفرض إحصائياً تم استخدام أسلوب تحليل التباين الأحادي One Way ANOVA للوقوف على دلالة الفروق بين متوسطات درجات العينة في مستوى الصلابة النفسية بمحاورها (الالتزام، التحكم، التحدي)، وفقاً لـ (العمر - المستوى الاقتصادي للأسرة)، وتطبيق اختبار LSD لبيان دلالة اتجاه الفروق، والجدول التالي توضح ذلك:

#### ١- وفقاً لمتغير (العمر)

جدول (٢٤) دلالة الفروق بين متوسطات درجات العينة في الصلابة النفسية بأبعادها وفقاً لمتغير (العمر)

المحور	مصدر التباين	مجموع المربعات	درجات الحرية	متوسط المربعات	قيمة (ف)	قيمة الدلالة
الالتزام	بين المجموعات	٢٤٥٨,٩٤٤	٢	١٢٢٩,٤٧٢	٣٤٦,٨٤٨	> ٠,٠١
	داخل المجموعات	١٢٦٥,٤٥٦	٣٥٧	٣,٥٤٥		
	التباين الكلي	٣٧٢٤,٤	٣٥٩			

دور مواقع التواصل الاجتماعي في تعزيز الصلابة النفسية لدى الشباب الجامعي أثناء جائحة كورونا

المحور	مصدر التباين	مجموع المربعات	درجات الحرية	متوسط المربعات	قيمة (ف)	قيمة الدلالة
التحكم	بين المجموعات	٥٢٤٥,٠٤٩	٢	٢٦٢٢,٥٢٤	٣٥٦,٤٨٣	.٠,٠١ >
	داخل المجموعات	٢٦٢٦,٣٢٦	٣٥٧	٧,٣٥٧		
	التباين الكلي	٧٨٧١,٣٧٥	٣٥٩			
التحدي	بين المجموعات	٥٣١٧,٦٦٣	٢	٢٦٥٨,٨٣٢	٢٦٧,٨٨٦	.٠,٠١ >
	داخل المجموعات	٣٥٤٣,٣١٢	٣٥٧	٩,٩٢٥		
	التباين الكلي	٨٨٦٠,٩٧٥	٣٥٩			
ككل	بين المجموعات	٣٧٩٤٢,١٦	٢	١٨٩٧١,٠٨	٤٢٤,٠٦٢	.٠,٠١ >
	داخل المجموعات	١٥٩٧٠,٩٤	٣٥٧	٤٤,٧٣٧		
	التباين الكلي	٥٣٩١٣,١	٣٥٩			

يتضح من جدول السابق وجود تباين دال احصائيا بين متوسطات درجات عينة الدراسة في مستوى الصلابة النفسية بأبعادها تبعا للعمر، حيث كانت قيم ف على التوالي (٣٤٦,٨٤٨ - ٣٥٦,٤٨٣ - ٢٦٧,٨٨٦ - ٤٢٤,٠٦٢) وهي قيم دالة عند مستوى دلالة (٠,٠١). ولمعرفة اتجاه الفروق تم تطبيق اختبار LSD.

جدول (٢٥) لمعرفة اتجاه الفروق بين متوسطات درجات العينة في الصلابة النفسية بأبعادها وفقا (للعمر)

الاحترق النفسي	العمر	المتوسط الحسابي	منخفض ن=١٠٣	متوسط ن=٢١٨	مرتفع ن=٣٩
الالتزام	صغير (أقل من ٢٠ سنة)	١٥,٩٤	-	-	-
	متوسط (من ٢٠ إلى أقل من ٢٣)	٢٠,٨١	*٤,٨٧٠-	-	-
	كبير (من ٢٣ سنة فأكثر)	٢٤,٠٥	*٨,١١٠-	*٣,٢٤٠-	-
التحكم	صغير (أقل من ٢٠ سنة)	١٥,٩٨	-	-	-
	متوسط (من ٢٠ إلى أقل من ٢٣)	٢٣,٠٣	*٧,٠٥٠-	-	-
	كبير (من ٢٣ سنة فأكثر)	٢٧,٩٠	*١١,٩٢٠-	٤,٨٧٠.*-	-
التحدي	صغير (أقل من ٢٠ سنة)	١٦,٠٠	-	-	-
	متوسط (من ٢٠ إلى أقل من ٢٣)	٢٢,٧٠	*٦,٧٠٠-	-	-



-	*٥,٧٦.-	*١٢,٤٦.-	٢٨,٤٦	كببر (من ٢٣ سنة فأكأر)	ككل
-	-	-	٤٧,٩٢	صغبر (أقل من ٢٠ سنة)	
-	-	*١٨,٦٢.-	٦٦,٥٤	مأوسأ (من ٢٠ إلى أقل من ٢٣)	
-	*١٣,٨٧.-	*٣٢,٤٩.-	٨٠,٤١	كببر (من ٢٣ سنة فأكأر)	

ببضأ من الهجلا السابق وءوء فروق ببن مأوسأا ءرءا العبنة ءرءا ءبب الصلابة النفسبة بأبعاءها ببعباً للعمر لصالح العمر الأكبر عنء مسأوب ءلالة (٠,٠١)، ببب كان ءور الصلابة النفسبة بأبعاءها ببب المسأوب المرأف لطلاب العمر الأكبر من نظائرهم ءوب العمر الأصغر، وبفسر البأبب ذلك بأن الطلاب كلما أقءموا ببب العمر كانوا أكأر صلابة نفسبة نبببب لخبراآهم الببأببة البب ببكأسبونها مع أقءمهم ببب العمر.

## ٢- وبفا لمأببر (المسأوب الاقأصاءب للأسرة)

هءول (٢٦) ءلالة الفروق ببن مأوسأا ءرءا العبنة ببب الصلابة النفسبة بأبعاءها وبفا لمأببر (المسأوب الاقأصاءب للأسرة)

المءور	مصدر البباببن	مءموء المربعاا	ءرءا الببرة	مأوسأ المربعاا	قبببة (ف)	قبببة ءلالة
الالبزام	ببن المءموءاا	٢٥١٨,٢٥	٢	١٢٥٩,١٢٥	٣٧٢,٦٨	>٠,٠١
	ءاآل المءموءاا	١٢.٦,١٥	٣٥٧	٣,٣٧٩		
	البباببن الكلب	٣٧٢٤,٤	٣٥٩			
البببكم	ببن المءموءاا	٥٣٤٩,٠٤٢	٢	٢٦٧٤,٥٢١	٣٧٨,٥٤	>٠,٠١
	ءاآل المءموءاا	٢٥٢٢,٣٣٣	٣٥٧	٧,٠٦٥		
	البباببن الكلب	٧٨٧١,٣٧٥	٣٥٩			
البببءب	ببن المءموءاا	٦٣٩٦,٦٧	٢	٣١٩٨,٣٣٥	٤٦٣,٣٣٨	>٠,٠١
	ءاآل المءموءاا	٢٤٦٤,٣٠٥	٣٥٧	٦,٩٠٣		
	البباببن الكلب	٨٨٦٠,٩٧٥	٣٥٩			
ككل	ببن المءموءاا	٤١١٤٧,٤	٢	٢.٥٧٣,٧	٥٧٥,٣٥٥	>٠,٠١
	ءاآل المءموءاا	١٢٧٦٥,٧	٣٥٧	٣٥,٧٥٨		

## دور مواقع التواصل الاجتماعي في تعزيز الصلابة النفسية لدى الشباب الجامعي أثناء جائحة كورونا

يتضح من جدول السابق وجود تباين دال احصائيا بين متوسطات درجات عينة الدراسة في مستوى الصلابة النفسية بأبعادها تبعا للمستوى الاقتصادي للأسرة، حيث كانت قيم ف على التوالي (٣٧٢,٦٨ - ٣٧٨,٥٤ - ٤٦٣,٣٣٨ - ٥٧٥,٣٥٥) وهي قيم دالة عند مستوى دلالة (٠,٠١). ولمعرفة اتجاه الفروق تم تطبيق اختبار LSD.

جدول (٢٧) لمعرفة اتجاه الفروق بين متوسطات درجات العينة في الصلابة النفسية بأبعادها وفقا (المستوى الاقتصادي للأسرة)

الاحترق النفسي	المستوى الاقتصادي للأسرة	المتوسط الحسابي	منخفض ن=٨٦	متوسط ن=٢٠٦	مرتفع ن=٦٨
الالتزام	منخفض (أقل من ٤٠٠٠ ج)	١٥,٨٦	-	-	-
	متوسط (من ٤٠٠٠ لأقل من ٧٠٠٠ ج)	٢٠,٠١	٤,١٥٠-	-	-
	مرتفع (أكثر من ٧٠٠٠ ج)	٢٣,٩٦	٨,١٠٠-	٣,٩٥٠-	-
التحكم	منخفض (أقل من ٤٠٠٠ ج)	١٦,٠١	-	-	-
	متوسط (من ٤٠٠٠ لأقل من ٧٠٠٠ ج)	٢١,٧٧	٥,٧٦٠-	-	-
	مرتفع (أكثر من ٧٠٠٠ ج)	٢٧,٨٥	١١,٨٤٠-	٦,٠٨٠-	-
التحدي	منخفض (أقل من ٤٠٠٠ ج)	١٥,٩٢	-	-	-
	متوسط (من ٤٠٠٠ لأقل من ٧٠٠٠ ج)	٢١,٢٣	٥,٣١٠-	-	-
	مرتفع (أكثر من ٧٠٠٠ ج)	٢٨,٨٨	١٢,٩٦٠-	٧,٦٥٠-	-
ككل	منخفض (أقل من ٤٠٠٠ ج)	٤٧,٧٩	-	-	-
	متوسط (من ٤٠٠٠ لأقل من ٧٠٠٠ ج)	٦٣,٠١	١٥,٢٢٠-	-	-
	مرتفع (أكثر من ٧٠٠٠ ج)	٨٠,٦٩	٣٢,٩٠٠-	١٧,٦٨٠-	-

يتضح من الجدول السابق وجود فروق بين متوسطات درجات عينة الدراسة في الصلابة النفسية بأبعادها تبعا للمستوى الاقتصادي للأسرة لصالح الطلاب ذوي المستوى الاقتصادي المرتفع عند مستوى دلالة (٠,٠١)، حيث كان مستوى الصلابة النفسية بأبعادها

مرتفعاً لدى الطلاب ذوي المستوى الاقتصادي الأعلى من نظائهم ذوي المستوى الاقتصادي المنخفض، وتفسر الباحثة ذلك بأن الطلاب كلما كان مستوى الاقتصادي لديهم مرتفعاً كان مستوى الصلابة النفسية لديهم أعلى. وذلك لأن لديهم المقدرة المادية على مواجهة متاعب الحياة والعلاج.

**الفرض الخامس:**

ينص الفرض على أنه "توجد علاقة ارتباطية طردية بين دالة إحصائية بين دور مواقع التواصل الاجتماعي وتعزيز الصلابة النفسية بمحاورها (الالتزام، التحكم، التحدي) لدى الشباب الجامعي أثناء جائحة كورونا.

وللتحقق من صحة الفرض إحصائياً تم حساب معاملات ارتباط بيرسون بين المحاور، والجدول التالي يوضح ذلك:

جدول (٢٨) معاملات الارتباط بين الاحتراق النفسي والكفاءة الإنتاجية لدى عينة البحث

الصلابة النفسية				المقاييس
ككل	التحدي	التحكم	الالتزام	
*.٠,٨١٢	**٠,٨٠٤	*.٠,٨٧٧	*.٠,٨٠٧	مواقع التواصل الاجتماعي

يتضح من جدول السابق وجود علاقة ارتباطية طردية دالة إحصائية عند مستوى دلالة (٠,٠١) بين دور مواقع التواصل الاجتماعي والصلابة النفسية بأبعادها (الالتزام، التحكم، التحدي) وككل. وبهذا يكون تحقق الفرض الخامس كلياً.

### أهم ما توصل إليه البحث من نتائج

- وجود فروق ذات دلالة إحصائية بين متوسطات درجات أفراد عينة البحث في دور مواقع التواصل الاجتماعي وفقاً لبعض المتغيرات الديموغرافية (النوع - مكان السكن - نوع الكلية).
- وجود تباين دال إحصائياً بين متوسطات درجات أفراد عينة البحث في دور مواقع التواصل الاجتماعي وفقاً لبعض المتغيرات الديموغرافية (العمر - المستوى الاقتصادي للأسرة).

٣. وجود فروق ذات دلالة إحصائية بين متوسطات درجات أفراد عينة البحث في مستوى الصلابة النفسية بمحاورها (الالتزام، التحكم، التحدي) وفقاً لبعض المتغيرات الديموغرافية (النوع - مكان السكن - نوع الكلية).
٤. وجود تباين دال إحصائياً بين متوسطات درجات أفراد عينة البحث في مستوى الصلابة النفسية بمحاورها (الالتزام، التحكم، التحدي) وفقاً لبعض المتغيرات الديموغرافية (العمر - المستوى الاقتصادي للأسرة).
٥. وجود علاقة ارتباطية طردية دالة إحصائياً بين دور مواقع التواصل الاجتماعي وتعزيز الصلابة النفسية لدى الشباب الجامعي أثناء جائحة كورونا.

### توصيات البحث

- ١- اهتمام المؤسسات التعليمية بإعداد البرامج الإرشادية من قبل المتخصصين؛ للمساعدة في تعزيز صلابة النفسية لدى الطلاب والذي يكون له دوراً هاماً في حدوث التوافق النفسي والاجتماعي، ويمنحهم قدراً مناسباً من الجودة النفسية والحياتية.
- ٢- اهتمام وسائل الإعلام بطرح قضايا الشباب، ومناقشتها وذلك من قبل المتخصصين، وإتاحة الفرصة للآراء والمشاركة من قبل الشباب.
- ٣- نظراً لقلّة الدراسات الحديثة في هذا المجال توصي الباحثة بإجراء العديد من الدراسات البحثية الهادفة.

### المراجع

#### أولاً لمراجع العربية

- إبراهيم بوزيد، أحلام بوغنبوز، أسماء طراد (٢٠٢٢). الصلابة النفسية لدى المتعافين من فيروس كوفيد ١٩. مجلة كلية العلوم الاجتماعية والإنسانية. جامعة العربي بن مهيدي. الجزائر.
- أحمد عمران محمود (٢٠٢٠). دور الصحف الالكترونية المصرية في توعية الجمهور بالمخاطر لمجتمعية لجائحة كورونا (دراسة ميدانية). مجلة البحوث الإعلامية. ع (٥٥). ج (٤).

أميرة محمد محمد سيد أحمد. (٢٠٢٢). دور المنصات الرقمية لوزارة الصحة والسكان في تعزيز الصلابة النفسية لدى أطقم الرعاية الصحية في ضوء المتحورات الجديدة لفيروس كورونا. المجلة المصرية لبحوث الأعلام، ٢٠٢٢ (٨٠)، ٤٠٢-٣٦٣. doi:10.21608/ejsc.2022.266166

انتصار محمد السيد سالم (٢٠٢٢). تعرض الجمهور المصري لمحتوى الجريمة على شبكات التواصل الاجتماعي وعلاقته بإدراك الخطر المجتمعي. المجلة المصرية لبحوث الرأي العام، م (٢١)، ع (٤)، ص ص ١-٤٧.

إيمان عاشور سيد حسين. (٢٠٢٠). التماس الجمهور المصري للمعلومات المتعلقة بكوفيد ١٩ عبر المواقع الاجتماعية وعلاقته بالمناعة النفسية لديهم. مجلة البحوث الإعلامية، ٥٤ (٥٤ - ج ٤ (جائحة كورونا ١))، ٢٦٠٤-٢٥٣٧. doi:10.21608/jsb.2020.108840.٢٦٠٤-٢٥٣٧  
بدرية كمال احمد، هيام بشير حسين. (٢٠١٧). الصلابة النفسية وعلاقتها بتقدير الذات. المجلة العلمية لكلية التربية للطفولة المبكرة - جامعة المنصورة، ٣ (٣)، ٦١-٤٥. doi:10.21608/maml.2017.130454

بوجمعة حافظ. (٢٠٢١). مؤشرات الصلابة النفسية لدى الراشدين. رسالة ماجستير. كلية العلوم الإنسانية والاجتماعية. جامعة محمد بوضياف بالمسيلة.  
سليمة بو خالفة. (٢٠١٥). الصلابة النفسية وعلاقتها بالتحصيل الدراسي لدى عينة من طلبة التعليم الثانوي دراسة ميدانية ببعض ثانويات مدينة تقرت. رسالة ماجستير غير منشورة، جامعة قاصدي مرباح ورقلة، كلية العلوم الإنسانية والاجتماعية.

فيصل عبد الله. (٢٠٢١). أزمة كورونا ودور مواقع التواصل الاجتماعي. أفاق اجتماعية. ع (٢). كيلر الحلو، طوني جريج، جوزف قرقماز، ايليان يوسف (٢٠١٨). مواقع التواصل الاجتماعي وأثرها على الحالة النفسية للطلاب الجامعي (دراسة مقارنة متعددة الدول). المجلة الدولية للدراسات التربوية والنفسية. العدد (٣). ص ص ٢٣٥-٢٦٨.

محمود محمد محمد عبدالحليم. (٢٠٢٠). تعرض طلبة الجامعات لآليات حروب الجيل الرابع بمواقع القنوات الفضائية الإخبارية وعلاقته بمستويات الوعي بمخاطرها علي الأمن

القومي المصري: دراسة في إطار مدخلي إدارة الصراع والتهديدات المجتمعية. مجلة البحوث الإعلامية, ٥٣ (٥٣-٢ ج), ١٠٣٣-١٠٩٨. doi:10.21608/jsb.2020.97544

ناصر عويس عبد التواب (٢٠٠٠): التحديات المعاصرة التي تواجه الشباب الجامعي وتصور لدور الخدمة الاجتماعية في مواجهتها، المؤتمر العلمي الحادي عشر، ٣-٤ مايو، كلية الخدمة الاجتماعية بالفيوم، مصر.

نرمين علي عجوة. (٢٠٢٠). استراتيجيات اتصالات المخاطر الصحية عبر مواقع التواصل الاجتماعي إزاء جائحة كورونا (دراسة تحليلية على الصفحات الرسمية لوزارة الصحة المصرية). مجلة البحوث الإعلامية, ٥٤ (٥٤ - ج ٤ (جائحة كورونا)), ٢٤٣٣-٢٤٩٤. doi:10.21608/jsb.2020.108731

#### ثانيا المراجع الأجنبية

- Beck, U. (1992). Risk Society: Towards a New Modernity (New Delhi, Sage (45) Publications)
- Guidry, Jeanine P. D., Meganck, Shana L., Perrin, Paul B., Messner, Marcus, Lovari, Alessandro, & Carlyle, Kellie E. (2020). #Ebola: Tweeting and Pinning an Epidemic. *Atlantic Journal of Communication*, 29(2), 79-92. doi:10.1080/15456870.2019.1707202
- Li, L., Zhang, Q., Wang, X., Zhang, J., Wang, T., Gao, T. L., . . . Wang, F. Y. (2020). Characterizing the Propagation of Situational Information in Social Media During COVID-19 Epidemic: A Case Study on Weibo. *IEEE Transactions on Computational Social Systems*, 7(2), 556-562. doi:10.1109/TCSS.2020.2980007
- Park, H. W., Park, S., & Chong, M. (2020). Conversations and medical news frames on twitter: Infodemiological study on covid-19 in south korea. *Journal of medical internet research*, 22(5), e18897.

#### ثالثا المواقع الالكترونية

موقع منظمة الصحة العالمية <https://www.who.int/ar>